

PSCS 11-3,6V

ES

**TRADUCCIÓN DEL MANUAL
ORIGINAL**
TALADRO ATORNILLADOR DE
BATERÍA CON CARTUCHO PARA
BROCA



 **TROTEC**

Índice

Indicaciones sobre el manual de servicio 1

Seguridad..... 2

Información sobre el aparato..... 7

Transporte y almacenamiento 8

Puesta en funcionamiento 9

Manejo 12

Accesorios adquiribles con posterioridad..... 13

Fallos y averías 13

Mantenimiento..... 14

Desmontaje 14

Eliminación de residuos 15

Declaración de conformidad 15



Tener en cuenta el manual

Las notas con este símbolo indican que deben tenerse en cuenta las instrucciones.



Usar gafas de protección

Las indicaciones con este símbolo le advierten que debe usarse protección ocular.



Usar máscara de protección

Las indicaciones con este símbolo le advierten que debe usarse una máscara protectora.

Usted puede descargar la versión actual de las instrucciones y la declaración de conformidad UE en el siguiente enlace:



Indicaciones sobre el manual de servicio

Símbolos



Advertencia debido a la tensión eléctrica

Este símbolo indica que existe peligro para la vida y la salud de las personas debido a la tensión eléctrica.



Advertencia debido a sustancias explosivas

Este símbolo indica que existe peligro para la vida y la salud de las personas debido a sustancias explosivas.



Advertencia

Esta palabra advierte de un peligro con un nivel de riesgo medio que, de no evitarse, puede tener como consecuencia la muerte o lesiones graves.



Cuidado

Esta palabra advierte de un peligro con un nivel de riesgo bajo que, de no evitarse, puede tener como consecuencia lesiones leves o moderadas.

Advertencia

Esta palabra hace referencia a informaciones importantes (p. ej. daños materiales) pero no a peligros.



Información

Las indicaciones con este símbolo le ayudan a ejecutar su trabajo de manera rápida y segura.

Seguridad

¡Lea detenidamente este manual de instrucciones antes de poner en funcionamiento o usar este aparato y manténgalo siempre a su alcance en el lugar de montaje o cerca del aparato!



Advertencia

Atienda a todas las indicaciones de seguridad, instrucciones, ilustraciones y datos técnicos con los que cuenta esta herramienta eléctrica.

El incumplimiento de las siguientes indicaciones puede provocar descargas eléctricas, incendios y/o lesiones graves.

Conserve las indicaciones de seguridad e instrucciones para el futuro.

El concepto *herramienta eléctrica* empleado en las indicaciones de seguridad hace referencia a herramientas eléctricas conectadas a la red eléctrica (con cable de alimentación) o a herramientas eléctricas que funcionan con batería recargable (sin cable de alimentación).



Indicaciones generales de seguridad para herramientas eléctricas – seguridad en el puesto de trabajo

- **Mantenga su puesto de trabajo limpio y bien iluminado.** El desorden o la mala iluminación en el puesto de trabajo pueden provocar accidentes.
- **No trabaje con herramientas eléctricas en atmósferas potencialmente explosivas en las que hayan líquidos, gases o polvos inflamables.** Las herramientas eléctricas producen chispas que pueden inflamar el polvo o los vapores.
- **Mantenga a los niños y otras personas alejados mientras utiliza la herramienta eléctrica.** Si se distrae puede perder el control sobre la herramienta eléctrica.



Indicaciones generales de seguridad para herramientas eléctricas – Seguridad eléctrica

- **El conector de la herramienta eléctrica debe encajar en la toma de corriente. El conector no puede ser modificado de manera alguna. No use conectores con adaptador junto con herramientas eléctricas con toma a tierra de seguridad.** Conectores sin modificaciones y tomas de corriente adecuadas reducen el riesgo de una descarga eléctrica.
- **Evite el contacto corporal con superficies puestas a tierra, así como con tubos, calefacciones, cocinas y frigoríficos.** El riesgo de que se produzca una descarga eléctrica es mayor si su cuerpo está conectado a tierra.

- **Mantenga las herramientas eléctricas alejadas de la lluvia y la humedad.** La entrada de agua a la herramienta eléctrica aumenta el riesgo de una descarga eléctrica.
- **No use el cable de conexión con otros fines, por ejemplo para portar la herramienta, colgarla de él o para, tirando de él, desenchufar el conector de la toma de corriente. Mantenga el cable de conexión alejado del calor, el aceite, los bordes cortantes o las piezas en movimiento.** Los cables de conexión dañados o enredados aumentan el riesgo de que se produzca una descarga eléctrica.
- **Si usted trabaja con una herramienta eléctrica al aire libre use solo cables alargadores que también sean apropiados para exteriores.** El uso de un cable alargador que sea apropiado para exteriores reduce el riesgo de que se produzca una descarga eléctrica.
- **Si no se puede evitar el uso de la herramienta eléctrica en un entorno húmedo use un interruptor diferencial.** El uso de un interruptor diferencial reduce el riesgo de que se produzca una descarga eléctrica.
- **Sostenga el aparato por las superficies de empuñadura aisladas al realizar trabajos en los que el tornillo pueda perforar conductores eléctricos ocultos o el propio cable de alimentación.** El contacto del tornillo con una línea conductora de la electricidad puede poner bajo tensión también a partes metálicas del aparato y provocar una descarga eléctrica.



Indicaciones generales de seguridad para herramientas eléctricas – Seguridad de las personas

- **Sea cauteloso, preste atención a lo que hace y emplee la herramienta eléctrica con sensatez. No use una herramienta eléctrica si está cansado o bajo la influencia de drogas, el alcohol o medicamentos.** Un momento de descuido al emplear la herramienta eléctrica puede provocar lesiones serias.



Use el equipamiento de protección personal y siempre gafas de protección. El uso de

equipamiento de protección personal, como máscara para el polvo, zapatos de seguridad antideslizantes, casco o protección auditiva, dependiendo del uso que le dé a la herramienta eléctrica, reduce el riesgo de lesiones.

- **Evite una puesta en marcha accidental. Cerciórese de que la herramienta eléctrica está apagada antes de enchufarla a la alimentación eléctrica y/o conectar la batería, cogerla o cargarla.** Poner un dedo en el interruptor mientras se tiene cargada la herramienta eléctrica o enchufar la herramienta eléctrica a la alimentación eléctrica estando encendido puede provocar un accidente.
- **Retire las herramientas de ajuste o llaves antes de conectar el aparato.** Una herramienta o una llave que se encuentre en una pieza de la herramienta eléctrica mientras esta gira puede provocar lesiones.
- **Evite una postura anormal. Colóquese en una posición segura y mantenga siempre el equilibrio.** Con ello puede controlar mejor la herramienta eléctrica en situaciones inesperadas.
- **Use ropa adecuada. No use ropa ancha o prendas. Mantenga el pelo y la ropa alejados de las piezas en movimiento.** La ropa holgada, las prendas o el pelo largo pueden ser atrapados por las piezas en movimiento.
- **En el caso de que se puedan instalar dispositivos aspiradores y colectores de polvo, estos deben conectarse y usarse correctamente.** El uso de un aspirador de polvo reduce los peligros producto del polvo.
- **No se confíe en una falsa seguridad ni desoiga las normas de seguridad para las herramientas eléctricas aunque después de usar la herramienta eléctrica varias veces ya esté familiarizado con ella.** Actuar sin precaución puede causar lesiones graves en fracciones de segundos.
- **Guarde las herramientas eléctricas que no esté utilizando fuera del alcance de los niños. No permita que usen la herramienta eléctrica personas que no estén familiarizadas con él o no hayan leído estas instrucciones.** Las herramientas eléctricas suponen un peligro cuando son usadas por personas sin experiencia.
- **Trate las herramientas eléctricas y la herramienta intercambiable con sumo cuidado. Controle si las piezas móviles funcionan sin dificultad y no se atascan y si hay piezas partidas o tan dañadas que afectan el funcionamiento de la herramienta eléctrica. Repare las piezas dañadas antes de usar la herramienta eléctrica.** La causa de muchos accidentes estriba en un mantenimiento insuficiente de las herramientas eléctricas.
- **Conserve las herramientas de corte afiladas y limpias.** Las herramientas de corte mantenidas cuidadosamente, con las aristas cortantes afiladas, se atascan menos y son más fáciles de manejar.
- **Use la herramienta eléctrica, la herramienta intercambiable y las herramientas intercambiables etc. conforme a estas instrucciones. Tenga en cuenta las condiciones de trabajo y el trabajo a ejecutar.** El uso de herramientas eléctricas con fines diferentes al previsto puede provocar situaciones peligrosas.
- **Mantenga las empuñaduras y las superficies de agarre secas, limpias y libres de aceite y grasa.** Las empuñaduras y superficies de agarre resbalosas no permiten un manejo seguro ni el control de la herramienta eléctrica en situaciones imprevistas.



Indicaciones generales de seguridad para herramientas eléctricas – uso y manipulación de la herramienta eléctrica

- **No sobrecargue la herramienta eléctrica. Use para su trabajo la herramienta eléctrica determinada para ello.** Con la herramienta eléctrica adecuada trabaja mejor y más seguro en la gama de potencias indicada.
- **No use ninguna herramienta eléctrica cuyo interruptor esté defectuoso.** Una herramienta eléctrica que no se pueda encender o apagar es peligrosa y tiene que ser reparada.
- **Antes de hacer ajustes en el aparato, cambiar herramientas intercambiables o guardar la herramienta eléctrica, desenchufe el conector de la toma de corriente y/o retire la batería extraíble.** Esta medida de precaución impide un arranque accidental de la herramienta eléctrica.



Indicaciones generales de seguridad para herramientas eléctricas – uso y manejo de la herramienta con batería

- **Cargue las baterías solo con cargadores recomendados por el fabricante.** Emplear un cargador destinado a un tipo determinado de baterías para baterías diferentes puede provocar un incendio.
- **Emplee en las herramientas eléctricas solo las baterías recargables previstas para ellas.** El uso de otras baterías recargables puede provocar lesiones e incendios.
- **Mantenga las baterías recargables sin utilizar alejadas de clips, monedas, llaves, puntillas, tornillos u otros objetos metálicos pequeños que puedan servir de unión entre los contactos.** Un cortocircuito entre los contactos de la batería recargable puede provocar lesiones o un incendio.

- **Si la batería recargable se usa de manera incorrecta puede derramarse líquido de ella. Evite el contacto con él. En caso de un contacto accidental enjuáguese con agua. Si le cae líquido en los ojos acuda además a un médico.** El líquido que se derrame de la batería recargable puede provocar irritación cutánea o quemaduras.
- **No utilice baterías recargables dañadas o alteradas.** Las baterías recargables dañadas o alteradas pueden comportarse de una manera imprevisible y provocar incendios, explosiones o el peligro de sufrir lesiones.
- **No exponga las baterías al fuego o a temperaturas demasiado altas.** El fuego o las temperaturas superiores a 130 °C pueden provocar una explosión.
- **Siga las indicaciones para la carga y no cargue nunca la batería o la herramienta con batería en una gama de temperatura fuera de la indicada en el manual de servicio.** Una carga incorrecta o fuera de la gama de temperaturas admitida puede destruir la batería y aumentar el resgo de incendio.
- Al trabajar con el aparato, así como al transportarlo o almacenarlo, ponga el interruptor para el sentido de giro en la posición central (bloqueo). De esa manera evitará que la herramienta se ponga en marcha accidentalmente.
- Espere que la herramienta eléctrica se haya detenido antes de deponerla.

 **Indicaciones generales de seguridad para herramientas eléctricas – servicio técnico**

- **Encargue la reparación de su herramienta eléctrica solo a profesionales cualificados y solo con piezas de recambio originales.** Con eso se garantiza que la herramienta eléctrica mantenga su seguridad.

 **Indicaciones de seguridad específicas para atornilladores de batería**



Use protección ocular y respiratoria al trabajar con materiales que puedan contener sustancias nocivas (p. ej. asbesto).



- Fije la pieza de trabajo con dispositivos de sujeción o un tornillo de banco.
- Sujete la herramienta eléctrica. Al apretar y aflojar tornillos puede producirse brevemente un momento de reacción alto.
- Desconecte la herramienta eléctrica inmediatamente si la herramienta intercambiable se bloquea. Esté preparado para momentos de reacción altos que provoquen un rebote.
- **Sostenga el aparato por las superficies de empuñadura aisladas al realizar trabajos en los que el tornillo pueda perforar conductores eléctricos ocultos.** El contacto del tornillo con una línea conductora de la electricidad puede poner bajo tensión también a partes metálicas del aparato y provocar una descarga eléctrica.

Uso adecuado

Use el aparato exclusivamente para atornillar y desatornillar tornillos respetando los datos técnicos.

Recomendamos emplear esta herramienta eléctrica con accesorios originales de Trotec.

Uso indebido

El aparato no está concebido para taladrar.

Cualificación del personal

Las personas que usen este aparato deben:

- haber leído y comprendido las instrucciones y en especial el capítulo Seguridad.

Equipamiento de protección personal



Use gafas de protección

De esa manera usted protege sus ojos de piezas que al desprenderse se astillen, caigan o salgan proyectadas y puedan provocar lesiones.



Use máscara protectora

De esa manera usted se protege de inhalar los polvos nocivos que pueden producirse al mecanizar piezas de trabajo.

Peligros residuales



Advertencia debido a la tensión eléctrica

Descarga eléctrica debido a un aislamiento insuficiente.
Compruebe, antes de usarlo, que el aparato no estén dañados y funcionen correctamente.
Si detectara daños en el aparato no lo vuelva a utilizar.
¡No use el aparato si éste o sus manos están mojados!



Advertencia debido a la tensión eléctrica

Los trabajos en componentes eléctricos sólo pueden ser realizados por una empresa especializada autorizada.



Advertencia debido a la tensión eléctrica

Antes de realizar cualquier trabajo en el aparato desenchufe la clavija de alimentación de la toma de corriente.
Quite el cable de alimentación de la toma de corriente cogiéndolo por la clavija.



Advertencia debido a la tensión eléctrica

¡Existe peligro de cortocircuito si entran líquidos a la carcasa!
No meta el aparato y los accesorios debajo del agua.
Tenga cuidado de que no entren agua u otros líquidos a la carcasa.



Advertencia debido a sustancias explosivas

¡No exponga la batería recargable a temperaturas superiores a 45 °C! ¡No permita que la batería recargable entre en contacto con el agua o el fuego!
Evite la radiación solar directa y la humedad. ¡Hay riesgo de que se produzca una explosión!



Advertencia

¡Polvos tóxicos!



Los polvos nocivos o tóxicos que emanan durante el trabajo suponen un peligro para la salud del operario o las personas que se encuentran cerca.



¡Use gafas y máscara para el polvo!



Advertencia

No trabaje material que contenga asbesto.
El asbesto es considerado cancerígeno.



Advertencia

Cerciórese de que al trabajar con una herramienta eléctrica no chocará con líneas eléctricas, de gas o de agua.
Compruebe esto con un detector de líneas antes de perforar o ranurar una pared.



Advertencia

Peligro de sufrir lesiones ocasionadas por el desprendimiento de piezas o la rotura de accesorios de herramientas.



Advertencia

Este aparato puede suponer un peligro si es empleado indebidamente por personas no instruidas o con fines diferentes al previsto. ¡Tenga en cuenta la cualificación del personal!



Advertencia

El aparato no es un juguete y no puede caer en manos de los niños.



Advertencia

¡Peligro de asfixia!
No deje el material de embalaje descuidado. Podría convertirse en un juguete peligroso para los niños.



Cuidado

La emisión de vibraciones puede causar daños a la salud si se usa el aparato durante un tiempo prolongado o no se maneja o mantiene debidamente.



Cuidado

Manténgalo suficientemente separado de fuentes de calor.

Advertencia

Si usted almacena o transporta el aparato indebidamente, este puede dañarse. Tenga en cuenta las informaciones relativas al transporte y almacenamiento del aparato.

Advertencia

¡Cambie el sentido de giro solo con el aparato en reposo! De lo contrario el aparato puede dañarse.

Advertencia

Ajuste el par motor y el sentido de giro en dependencia del modo de operación. Una mala elección puede tener como consecuencia la rotura del aparato.

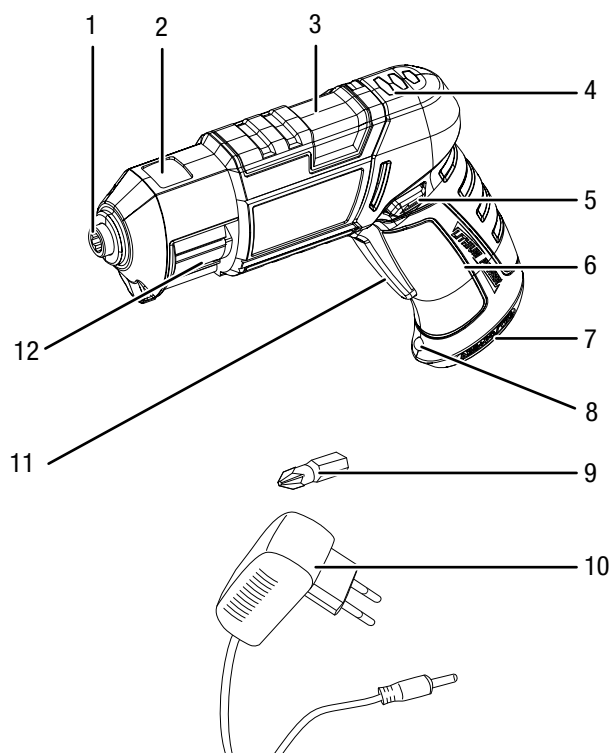
Información sobre el aparato

Descripción del aparato

El atornillador de batería dispone de un cartucho de puntas integrado para un cambio sencillo de las puntas sin necesidad de usar herramientas.

Por medio de la lámpara de trabajo LED integrada se puede iluminar mejor la pieza y la superficie de trabajo.

Representación del aparato



Nº	Denominación
1	Portapuntas
2	Mirilla para el cartucho de puntas
3	Interruptor deslizante para el cambio de puntas
4	Indicador de la carga de la batería en tres niveles
5	Giro derecho / izquierdo, bloqueo
6	Empuñadura
7	Conexión para el cargador
8	la lámpara de trabajo LED integrada
9	Punta de 25 mm
10	Cargador
11	Interruptor de encendido y apagado
12	Cartucho de puntas

Volumen de suministro

- 1 x taladro atornillador de batería con cartucho para broca
- 1 x cargador rápido
- 6 x puntas (25 mm)
- 1 x manual

Datos técnicos

Parámetro	Valor
Modelo	PSCS 11-3,6V
Tensión nominal	3,6 V ---
Número de revoluciones en marcha en vacío	230 min^{-1}
Portaherramientas	Portapuntas magnético hexagonal
Par de giro máx.	4 Nm
Peso	470 g
Batería recargable (integrada)	
Tipo	Ion de litio
Tensión nominal	3,6 V ---
Capacidad	1500 mAh
Cargador	PSCS 11-3,6V AC
Entrada	
Tensión nominal	100 - 240 V \sim 50 - 60 Hz
Consumo de potencia	8 W
Salida	
Tensión nominal	5 V ---
Corriente de carga	600 mA
Duración de la carga	3 h
Tipo de protección	II / \square
Valores de sonido conforme a EN 60745	
Nivel de presión sonora	62 dB(A)
Nivel de potencia acústica	75,8 dB(A)
Inseguridad K	3 dB(A)
Información sobre la vibración conforme a EN 60745	
Valor de emisión de vibraciones taladrado en metal / tornillos ah=in	0,216 m/s^2
Inseguridad K	1,5 m/s^2

Indicaciones sobre las informaciones relativas al sonido y la vibración:

- El nivel de vibración indicado en estas instrucciones ha sido medido por un método de medición normalizado conforme a EN 60745 y puede ser utilizado para comparar el aparato. El valor de emisión de vibraciones indicado puede ser usado también para una valoración preliminar a la suspensión.



Cuidado

- La emisión de vibraciones puede causar daños a la salud si se usa el aparato durante un tiempo prolongado o no se maneja o mantiene debidamente.
- El nivel de vibración variará de acuerdo con el uso de la herramienta eléctrica y, en algunos casos, puede diferir del valor indicado en estas instrucciones. La carga a causa de la vibración, cuando la herramienta eléctrica es usada en esas condiciones, podría ser subestimada. No obstante, para valorar con exactitud la carga a causa de la vibración durante un determinado período de trabajo también deben considerarse los tiempos en los que el aparato está desconectado o está en marcha pero no está siendo usado realmente. Eso puede reducir considerablemente la carga a causa de la vibración a lo largo de todo el período de trabajo.

Transporte y almacenamiento

Advertencia

Si usted almacena o transporta el aparato indebidamente, este puede dañarse. Tenga en cuenta las informaciones relativas al transporte y almacenamiento del aparato.

Transporte

Tenga en cuenta las siguientes indicaciones **antes** de cada transporte:

- Desconecte el aparato colocando el selector de giro derecho / izquierdo en la posición central (bloqueo).
- Quite el cable de alimentación del cargador de la toma de corriente cogiéndolo por la clavija.
- Deje que el aparato se enfríe.

Las baterías de iones de litio contenidas están sometidas a las disposiciones del transporte de mercancías peligrosas.

Tenga en cuenta las siguientes indicaciones para el transporte y el envío de baterías de iones de litio:

- El usuario puede transportar las baterías por carretera sin más requisitos.
- Para el envío a través de terceros (p. ej. transporte aéreo o expedición) hay que tener en cuenta los requisitos que deben cumplir el embalaje y la señalización. La preparación del bulto debe realizarse con ayuda de un experto en mercancías peligrosas.

- Envíe las baterías recargables solo si la carcasa no presenta daños.
- Deberá tener en cuenta también las posibles disposiciones nacionales adicionales.

Almacenamiento

Tenga en cuenta las siguientes indicaciones **antes** del almacenamiento:

- Desconecte el aparato colocando el selector de giro derecho / izquierdo en la posición central (bloqueo).
- Quite el cable de alimentación del cargador de la toma de corriente cogiéndolo por la clavija.
- Deje que el aparato se enfríe.
- Limpie el aparato como se describe en el capítulo Mantenimiento.
- No almacene baterías de iones de litio que estén totalmente descargadas. El almacenamiento de baterías descargadas puede provocar una descarga total y, con ello, la rotura de la batería.

Mientras no esté utilizando el aparato, proceda a almacenarlo cumpliendo las siguientes condiciones:

- seco y protegido de las heladas y el calor
- temperatura ambiental inferior a 40 °C
- en un lugar protegido del polvo y la irradiación solar directa

Puesta en funcionamiento

Desembalar el aparato

- Saque el aparato del embalaje.



Advertencia debido a la tensión eléctrica

Descarga eléctrica debido a un aislamiento insuficiente.

Compruebe, antes de usarlo, que el aparato no estén dañados y funcionen correctamente.

Si detectara daños en el aparato no lo vuelva a utilizar.

¡No use el aparato si éste o sus manos están mojados!

- Controle que el aparato está completo y preste atención a que no hayan daños.



Advertencia

¡Peligro de asfixia!

No deje el material de embalaje descuidado. Podría convertirse en un juguete peligroso para los niños.

- Elimine el material de embalaje conforme a las leyes nacionales.

Cargar la batería



Cuidado

Durante el proceso de carga de la batería la empuñadura puede calentarse algo, pero eso es normal.

Advertencia

Si se carga indebidamente la batería, esta puede dañarse.

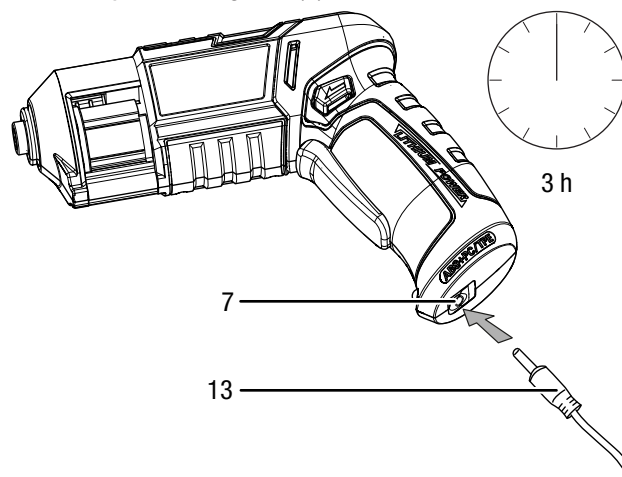
No cargue nunca la batería a temperaturas ambientales inferiores a 10 °C o superiores a 40 °C.

En el momento del suministro la batería está cargada parcialmente para evitar que se dañe debido a una descarga total.

Antes de la primera puesta en funcionamiento y cuando la batería tiene poca potencia (solo está encendido el LED rojo del indicador de la carga de la batería (4)) hay que cargar la batería.

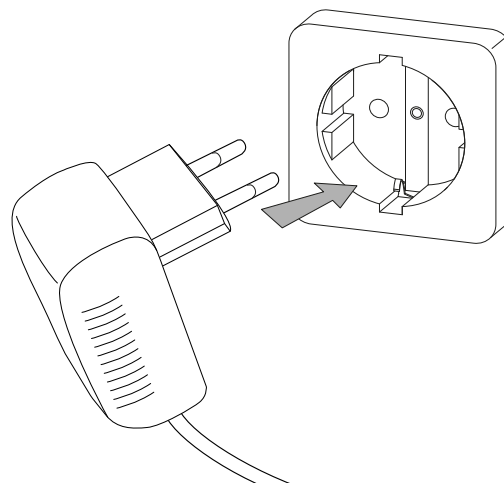
Para ello, proceda de la siguiente manera:

1. Inserte el conector de barril del cargador (13) en la conexión para el cargador (7).



2. Enchufe la clavija de alimentación del cargador (10) en una toma de corriente debidamente protegida.

⇒ La carga dura aproximadamente tres horas.



3. Espere hasta que se enciendan los 3 LEDs del indicador de la carga de la batería (4).

⇒ La batería está totalmente cargada.

4. Desenchufe el cargador (10) de la toma de corriente.

5. Desenchufe el conector de barril (13) del aparato.

⇒ El aparato y el cargador (10) pueden haberse calentado durante la carga.

Deje que el aparato se enfríe a la temperatura ambiental.



Información

El aparato no puede ser arrancado con el cargador conectado.

Es posible accionar el interruptor de encendido y apagado (11) pero el motor no arranca. La lámpara de trabajo LED (8) y indicador de la carga de la batería (4) se encienden.

Comprobar el estado de la carga de la batería

El estado de la carga se muestra a través de los tres LED del indicador de la carga de la batería (4) de la siguiente manera:

Color del LED	Significado
Verde – naranja – rojo	carga / potencia máxima
Naranja – rojo	carga / potencia media
Rojo	carga baja – cargar la batería

1. Pulse el interruptor de encendido y apagado (11).
⇒ Usted puede leer el estado de la carga en el indicador de la carga de la batería (4).

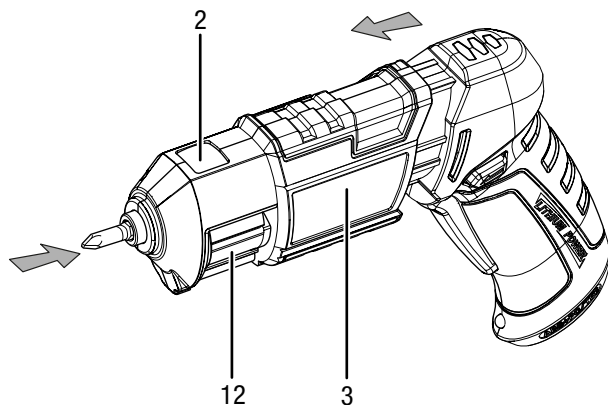
Cambiar herramientas

Advertencia

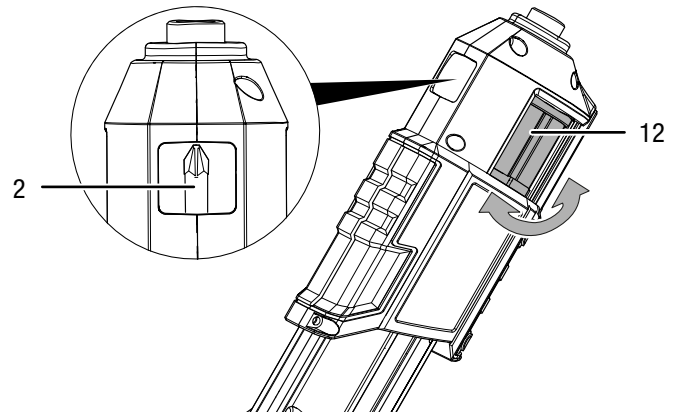
Para evitar una rotura del engranaje coloque el selector de giro derecho / izquierdo (5) en la posición central (bloqueo). Incluso con el interruptor deslizante para el cambio de puntas (3) extendido es posible accionar el interruptor de encendido y apagado (11).

El aparato dispone de un cartucho de puntas con bloqueo mecánico para puntas hexagonales. Proceda de la siguiente manera para extraer o colocar herramientas:

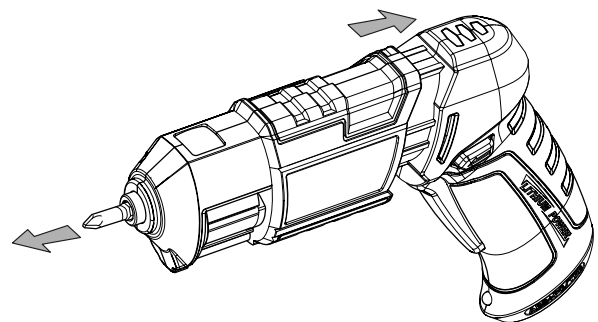
1. Coloque el selector de giro derecho/izquierdo (5) en la posición central (bloqueo).
2. Desplace hacia adelante el interruptor deslizante para el cambio de puntas (3).
⇒ La punta actual es introducida en el cartucho de puntas (12).



3. Seleccione la punta deseada girando el cartucho de puntas (12) hacia la izquierda o la derecha.
⇒ La punta seleccionada actualmente se ve ampliada en la mirilla (2).



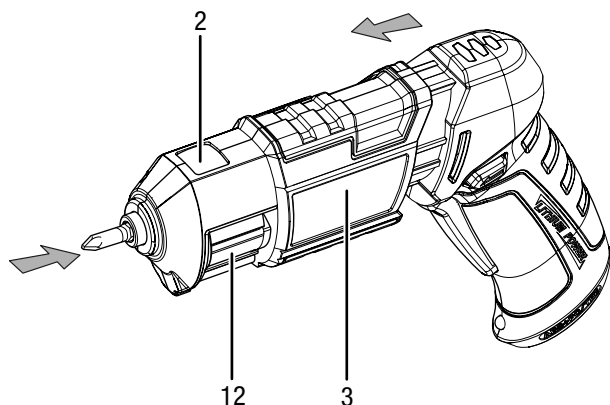
4. Vuelva a desplazar hacia atrás el interruptor deslizante para el cambio de puntas (3).
⇒ La punta actual es desplazada del cartucho de puntas (12) al portapuntas magnético (1).



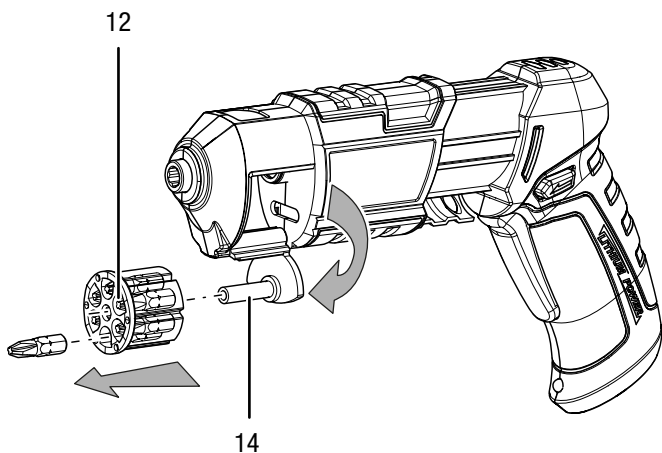
Cargar el cartucho de puntas

Usted puede cargar el cartucho con hasta 6 puntas de 25 mm.

1. Coloque el selector de giro derecho/izquierdo (5) en la posición central (bloqueo).
2. Desplace hacia adelante el interruptor deslizante para el cambio de puntas (3).
⇒ La punta actual es introducida en el cartucho de puntas (12).

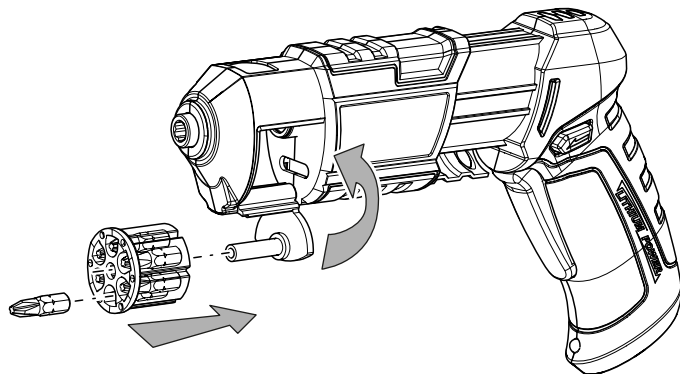


3. Extraiga el cartucho de puntas (12) del aparato presionándolo hacia la izquierda.

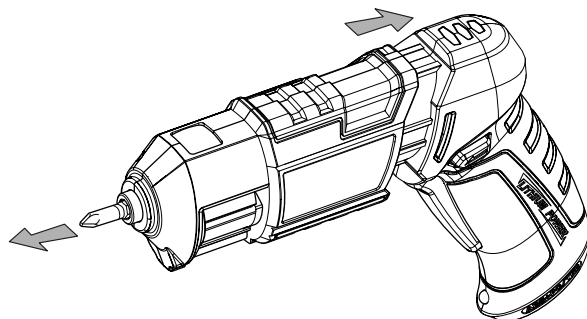


4. Quite el cartucho de puntas (12) del soporte (14).
5. Extraiga del cartucho (12) las puntas que ya no necesite.

6. Cargue el cartucho (12) con las puntas deseadas. Preste atención a que las puntas queden con la punta hacia adelante.



7. Vuelva a colocar el cartucho de puntas (12) en el soporte (14). El cartucho de puntas (12) dispone por delante de un borde más grueso de modo que puede volver a ser colocado en un solo sentido.
8. Vuelva a presionar el cartucho de puntas (12) hacia el interior del aparato.
9. Seleccione una punta si la necesitara.
10. Vuelva a desplazar hacia atrás el interruptor deslizante para el cambio de puntas (3).
⇒ La punta actual es desplazada del cartucho de puntas (12) al portapuntas magnético (1).



Manejo

Recomendaciones e indicaciones para la manipulación del taladro atornillador de batería

Información general:

- Compruebe antes del trabajo que la herramienta está colocada correctamente en el portapuntas.
- La posición central del selector de giro derecho / izquierdo (bloqueo) es apropiada para las pausas del trabajo o para cambiar la punta.

Atornillado:

- En el caso de la madera suave usted puede atornillar tornillos sin taladrar previamente.
- En el caso de la madera dura, o de los tornillos grandes, debe taladrarse previamente.
- Si se emplean tornillos avellanados primero hay que avellanar la perforación.

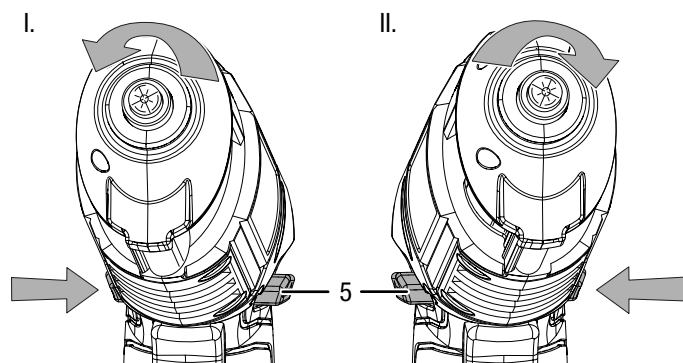
Seleccionar el sentido de giro

Advertencia

¡Cambie el sentido de giro solo con el aparato en reposo! De lo contrario el aparato puede dañarse.

El sentido de giro del motor puede ser cambiado a través del selector de giro derecho / izquierdo (5).

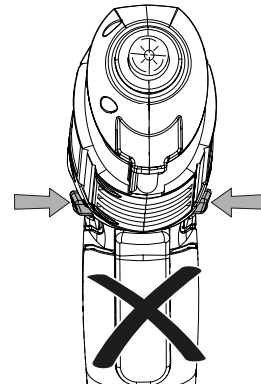
1. Presione el selector de giro derecho / izquierdo (5) hasta el tope por el lado hacia el que desea que gire el motor.



- I. Atornillar tornillos II. Desatornillar tornillos

2. Compruebe mediante una breve marcha de prueba si el sentido de giro es el correcto para el trabajo planeado. Un sentido de giro incorrecto puede dañar la herramienta y/o la pieza de trabajo.

3. En caso de necesidad, coloque el selector de giro derecho / izquierdo (5) en la posición central (bloqueo) para bloquear el interruptor de encendido y apagado (11).



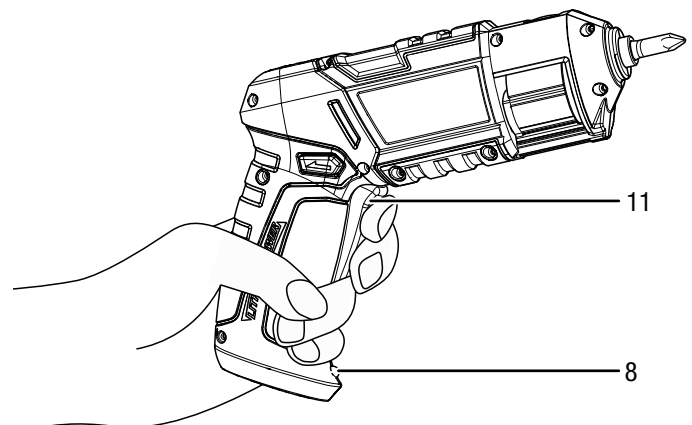
Encender y apagar el aparato

Advertencia

No encienda el aparato con el interruptor deslizante para el cambio de puntas (3) abierto.

El aparato, el cartucho de puntas o las puntas podrían dañarse.

1. Compruebe si el interruptor deslizante para el cambio de puntas (3) esta cerrado.
2. Compruebe si la herramienta y el par de apriete ajustado son apropiados para el trabajo planificado.
3. Compruebe si la pieza de trabajo está asegurada y si la superficie de trabajo está debidamente preparada.
4. Mantenga el interruptor de encendido y apagado (11) pulsado durante el atornillado.
 - ⇒ La lámpara de trabajo LED (8) se ilumina.



5. Para apagar el aparato vuelva a soltar el interruptor de encendido y apagado (11).
 - ⇒ La lámpara de trabajo LED (8) se apaga.



Información

El motor dispone de un freno integrado que para el motor rápidamente cuando se suelta el interruptor de encendido y apagado (11).

Puesta fuera de servicio

1. Coloque el selector de giro derecho/izquierdo (5) en la posición central (bloqueo).
2. Deje que el aparato se enfríe si fuera necesario.
3. Extraiga la herramienta del aparato (véase el capítulo Puesta en funcionamiento).
4. Limpie el aparato conforme al capítulo Mantenimiento.
5. Almacene el aparato conforme al capítulo Almacenamiento.

Accesorios adquiribles con posterioridad



Advertencia

Use solo accesorios y equipos adicionales que se indiquen en el manual de instrucciones.

El uso de herramientas intercambiables o accesorios diferentes a los recomendados en el manual de instrucciones puede constituir un riesgo de sufrir lesiones.

Accesorios	Número de artículo
Juego de 32 puntas de atornillador	6.200.001.001

Fallos y averías

El fabricante ha comprobado en repetidas ocasiones que el funcionamiento del aparato es impecable. No obstante, si se produjera un fallo de funcionamiento compruebe el aparato siguiendo la siguiente lista:

Las labores de reparación de fallos y averías para las cuales sea necesario abrir la carcasa del aparato sólo pueden ser realizadas por una empresa especializada en instalaciones eléctricas autorizada o por Trotec.

En la primera puesta en marcha se produce humo ligero u olor:

- En este caso, no se trata de un fallo o avería. Al poco tiempo de estar en funcionamiento, estos indicios desaparecen.

La batería no se carga:

- Compruebe si el aparato está bien conectado con el cargador y el cargador está bien conectado a la red eléctrica.
- Compruebe la conexión a la red eléctrica.
- Compruebe que el cable y la clavija de alimentación no estén dañados.
- Compruebe el estado de los fusibles de red situados en el lugar de la instalación.
- Compruebe que el cargador no esté dañado. Si el cargador estuviera dañado deje de usarlo. Póngase en contacto con el servicio técnico de Trotec.

- Compruebe si la conexión para el cargador está sucia. Limpie la suciedad si fuera el caso.
- La batería puede estar defectuosa. Póngase en contacto con el servicio técnico de Trotec.

El aparato no arranca:

- La potencia de la batería puede ser demasiado baja. Cargue la batería.
- Compruebe la posición del selector de giro derecho / izquierdo. El selector tiene que estar pulsado hasta el tope. Si el selector de giro derecho / izquierdo está en la posición central (bloqueo) el interruptor de encendido y apagado está bloqueado.
- Compruebe si el cargador está conectado. Si el cargador está conectado el aparato no arranca.



Información

Espere al menos 10 minutos antes de reiniciar el aparato.

No se puede presionar el interruptor de encendido y apagado:

- Compruebe si el selector de giro derecho / izquierdo se encuentra en la posición central (bloqueo). Ponga el sentido de giro correcto para quitar el bloqueo.

Advertencia

Espere al menos 3 minutos después de cada trabajo de mantenimiento y reparación. Después ya puede encender de nuevo el aparato.

Después de la revisión, ¿su aparato no funciona perfectamente?

Póngase en contacto con atención al cliente. Si fuera necesario, envíe el aparato a una empresa especializada en instalaciones eléctricas autorizada o a Trotec para su reparación.

Mantenimiento

Trabajos previos al mantenimiento



Advertencia debido a la tensión eléctrica

No toque la clavija de alimentación del cargador con las manos húmedas o mojadas.

- Apague el aparato.
- Quite el cable de alimentación del cargador de la toma de corriente cogiéndolo por la clavija.
- Deje que el aparato se enfríe completamente.



Advertencia debido a la tensión eléctrica

Aquellos trabajos de mantenimiento que requieran abrir la carcasa sólo pueden ser realizados por empresas especializadas y autorizadas o por Trotec.

Indicaciones sobre el mantenimiento

En el interior de la máquina no hay piezas a las que el usuario deba dar mantenimiento o engrasar.

Limpieza

Antes y después de usar el aparato hay que limpiarlo.

Advertencia

El aparato no tiene que ser engrasado después de la limpieza.



Advertencia debido a la tensión eléctrica

¡Existe peligro de cortocircuito si entran líquidos a la carcasa!

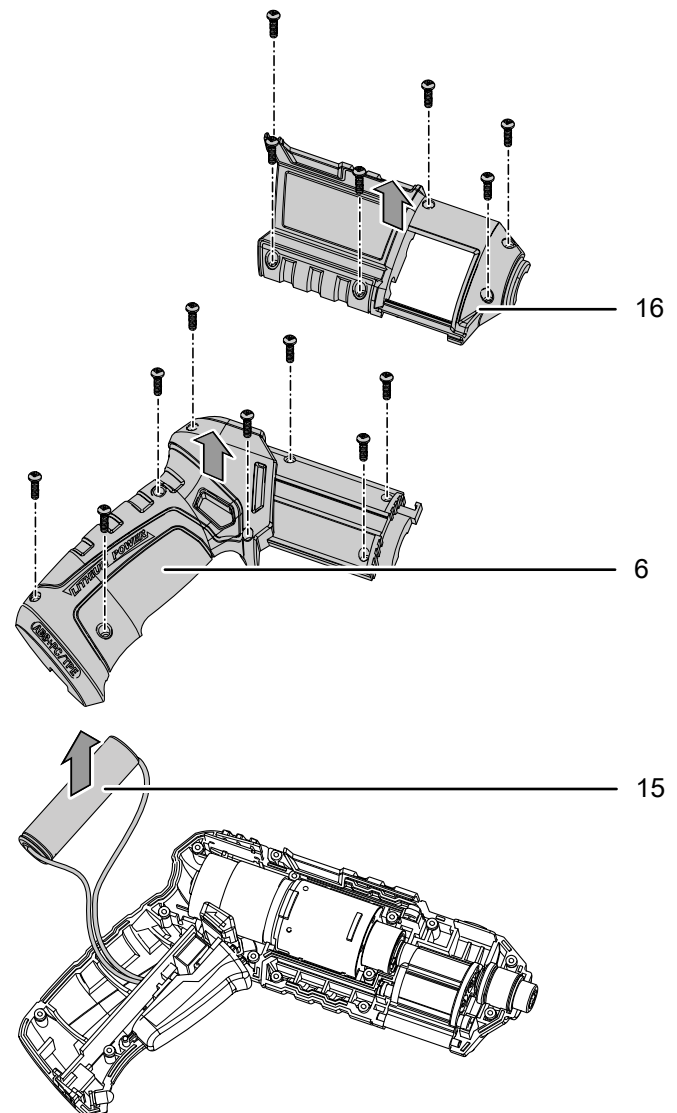
No meta el aparato y los accesorios debajo del agua. Tenga cuidado de que no entren agua u otros líquidos a la carcasa.

- Limpie el aparato con un paño húmedo, suave y sin pelusas. Asegúrese de que no entre humedad al interior de la carcasa. Asegúrese de que la humedad no pueda entrar en contacto con componentes eléctricos. No utilice detergentes agresivos como, p. ej. aerosoles limpiadores, diluyentes, detergentes que contengan alcohol o limpiadores abrasivos para humedecer el paño.
- Seque el aparato con un paño suave y sin pelusas.
- Seque las piezas acoplables con un paño suave y libre de pelusas.
- Mantenga limpios los contactos de conexión del aparato y el cargador.
- Mantenga los agujeros de ventilación libres de polvo para evitar un recalentamiento del motor.

Desmontaje

Extraer la batería y eliminarla

1. Descargue totalmente la batería dejando el aparato en marcha hasta que le motor se pare.
2. Afloje los 6 tornillos de la carcasa delantera (16).
3. Abra la carcasa delantera (16).
4. Afloje los 8 tornillos de la empuñadura (6).
5. Abra la carcasa de la empuñadura (6).
6. **Variante A (sin conexión de enchufe):** Sostenga la batería (15) con firmeza y corte los conductores con unos alicates. Aísle con cinta adhesiva las puntas de los cables de la batería cortados para evitar un cortocircuito.
Variante B (con conexión de enchufe): Sostenga la batería (15) con firmeza y desconecte las conexiones enchufables de los conductores.



7. Elimine la batería y el aparato conforme a lo indicado en el capítulo Eliminación.

Eliminación de residuos



El símbolo del contenedor de basura tachado en aparatos eléctricos o electrónicos de desecho indica que una vez terminada su vida útil estos no pueden ser eliminados junto con la basura doméstica. Cerca de su empresa hay puntos blancos de recogida de aparatos eléctricos y electrónicos de desecho en los que podrá devolverlos gratuitamente. Las direcciones se pueden obtener en la administración municipal o local. También en nuestra página web www.trotec24.com puede informarse sobre las posibilidades de devolución facilitadas por nosotros.

Con la recogida selectiva de los aparatos eléctricos y electrónicos de desecho se pretende posibilitar la reutilización, el reciclaje de materiales y otras formas de aprovechamiento de los aparatos de desecho así como evitar las consecuencias negativas para el medio ambiente y la salud de las personas que puede tener la eliminación de sustancias peligrosas que puedan contener los aparatos.



Las pilas y baterías recargables no se pueden tirar a la basura doméstica sino que deben ser desechadas debidamente conforme a la Directiva 2006/66/CE DEL PARLAMENTO EUROPEO Y DEL CONSEJO de 06 de septiembre de 2006 relativa a las pilas y acumuladores. Se ruega desechar las pilas y baterías recargables conforme a las disposiciones legales vigentes.

Declaración de conformidad

La presente es una reproducción del contenido de la declaración de conformidad. La declaración de conformidad firmada se encuentra en .

Declaración de conformidad

En el sentido de la directiva CE sobre Máquinas 2006/42/CE, Anexo II, Parte 1, sección A.

Por la presente, Trotec GmbH & Co. KG declara que la máquina mencionada a continuación ha sido desarrollada, proyectada y fabricada de conformidad con los requisitos de la Directiva CE sobre máquinas en su versión 2006/42/CE.

Modelo / producto:

Tipo de producto:

taladro atornillador de batería con cartucho para broca

Año de fabricación:

Directivas UE relacionadas:

- 2014/30/UE: 29/03/2014

Normas armonizadas aplicadas:

- EN ISO 12100:2010
- EN 55014-1:2006/A1:2009 + A2:2011
- EN 60745-1:2009 + A11:2010
- EN 60745-2-2:2010

Normas nacionales aplicadas y especificaciones técnicas:

- AfPS GS 2014:01 PAK

Fabricante y nombre del responsable de la documentación técnica:

Trotec GmbH & Co. KG

Grebbener Straße 7, D-52525 Heinsberg

Teléfono: +49 2452 962-400

E-mail: info@trotec.de

Lugar y fecha de emisión:

Heinsberg, a

Detlef von der Lieck, Gerente

Trotec GmbH & Co. KG

Grebener Str. 7
D-52525 Heinsberg

☎ +49 2452 962-400

☎ +49 2452 962-200

info@trotec.com

www.trotec.com