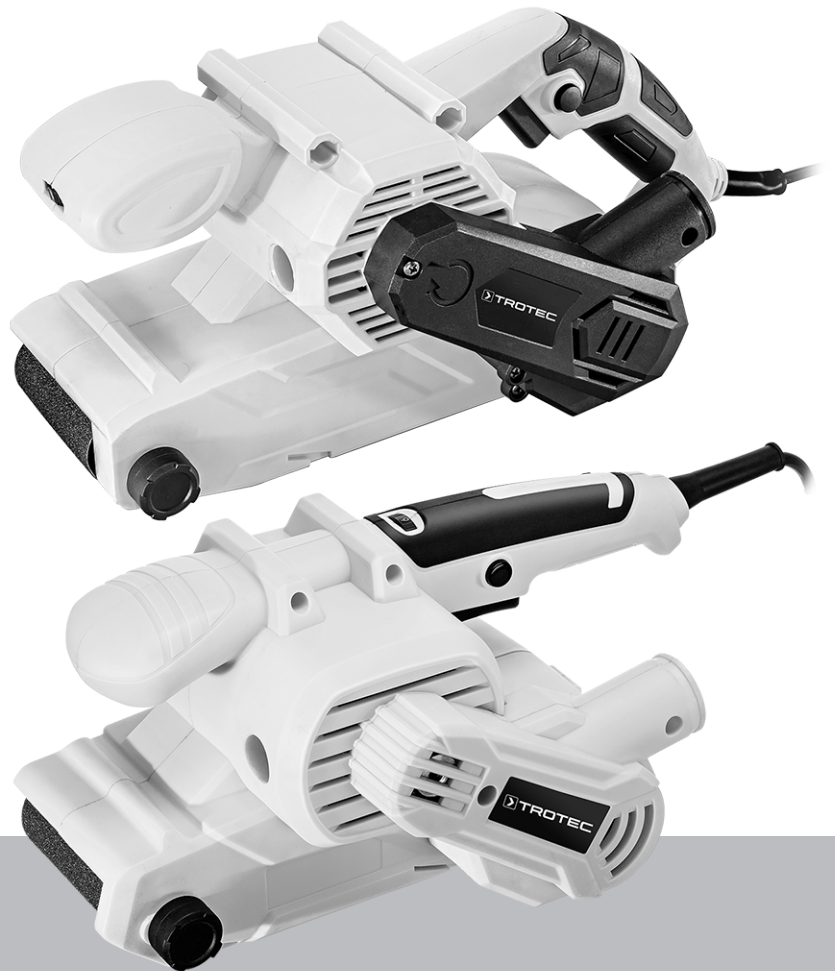


# PBSS 10-800 / PBSS 10-900



LT

ORIGINALIOS INSTRUKCIJOS  
VERTIMAS  
JUOSTINIS ŠLIFUOKLIS

**Turinys**

**Pastabos dėl naudojimo instrukcijos** ..... 2

**Sauga** ..... 3

**Informacija apie įrenginį** ..... 7

**Gabenimas ir laikymas**..... 10

**Eksploatavimo pradžia** ..... 10

**Valdymas** ..... 13

**Papildomai užsakomi priedai**..... 17

**Klaidos ir gedimai**..... 17






**Techninė priežiūra** ..... 18

**Šalinimas** ..... 18

**Atitikties deklaracija (originalo vertimas)**..... 19

**Pastabos dėl naudojimo instrukcijos**

**Simboliai**

-  **Įspėjimas apie elektros įtampą**  
Šis simbolis nurodo, kad dėl elektros įtampos kyla pavojus asmenų sveikatai ir gyvybei.
-  **Įspėjimas apie sprogias medžiagas**  
Šis simbolis nurodo, kad dėl sprogusių medžiagų kyla pavojus asmenų sveikatai ir gyvybei.
-  **Įspėjimas dėl karšto paviršiaus**  
Šis simbolis nurodo, kad dėl įkaitusio paviršiaus kyla pavojus asmenų sveikatai ir gyvybei.
-  **Įspėjimas dėl smailaus objekto**  
Šis simbolis nurodo, kad dėl aštrių daiktų kyla pavojus asmenų sveikatai ir gyvybei.
-  **Įspėjimas dėl rankų sužalojimų**  
Šis simbolis nurodo, kad dėl rankos sužeidimų kyla pavojus asmenų sveikatai ir gyvybei.
-  **Įspėjimas**  
Signalinis žodis nurodo vidutinio rizikos laipsnio pavojų, kurio neišvengus galimas sunkus sužalojimas ar mirtis.
-  **Atsargiai**  
Signalinis žodis nurodo mažo rizikos laipsnio pavojų, kurio neišvengus galimas lengvas arba vidutinio sunkumo sužalojimas.



**Draudžiama šlifuoti drėgnuuoju būdu**

Nurodymai su šiuo simboliu nurodo, kad draudžiama šlifuoti drėgnuuoju būdu.

**Pastaba**

Signalinis žodis nurodo svarbią informaciją (pvz., materialinę žalą), tačiau ne pavojus.



**Informacija**

Nurodymai su tokiu simboliu padeda greitai ir saugiai atlikti darbus.



**Laikytis instrukcijos**

Nurodymai su šiuo simboliu nurodo, kad reikia laikytis naudojimo instrukcijos.



**Dėvėti klausos apsaugą**

Nurodymai su tokiu simboliu nurodo, kad reikia naudoti ausines.



**Nešiokite apsauginius akinius**

Nurodymai su tokiu simboliu nurodo, kad reikia naudoti akių apsaugą.



**Dėvėti apsauginę kaukę**

Nurodymai su tokiu simboliu nurodo, kad reikia naudoti apsauginę kaukę.



**Dėvėkite apsauginius drabužius**

Nurodymai su šiuo simboliu nurodo, kad reikia vilkėti apsauginius drabužius.



**Dėvėti apsaugines pirštines**

Šiuo simboliu pažymėtais nurodymais atkreipiamas dėmesys į tai, kad būtina mėvėti apsaugines pirštines.

Naujausią naudojimo instrukcijos versiją galite atsisiųsti spustelėję šią nuorodą:

PBSS 10-800



<https://hub.trotec.com/?id=45731>

PBSS 10-900



<https://hub.trotec.com/?id=45859>



## Sauga

### Bendrieji elektrinių įrankių saugos nurodymai



#### Įspėjimas

**Perskaitykite visus šiuos saugos nurodymus, instrukcijas, paveikslėlius ir techninius duomenis, kurie pateikti su šiuo elektriniu įrankiu.**

Nesilaikant toliau pateiktų instrukcijų galimas elektros smūgis, gaisras ir (arba) sunkūs sužalojimai.

**Visus saugos nurodymus ir instrukcijas pasilikite ateičiai.**

Saugos nurodymuose vartojama sąvoka *elektrinis įrankis* reiškia elektrą naudojančius įrankius (su maitinimo kabeliu) arba su akumuliatoriumi naudojamus įrankius (be maitinimo kabelio).



#### Bendrieji elektrinių įrankių saugos nurodymai. Darbo vietos sauga

- **Pasirūpinkite, kad darbo zona būtų švari ir gerai apšviesta.** Dėl netvarkos ar nepakankamo darbo zonų apšvietimo galimi nelaimingi atsitikimai.
- **Nedirbkite su elektriniu įrankiu sprogioje aplinkoje, kurioje yra degių skysčių, dujų arba dulkių.** Naudojant elektrinius įrankius, susidaro kibirkščiai, galinčių uždegti dulkes arba garus.
- **Pasirūpinkite, kad, jums naudojant elektrinį įrankį, vaikai ir kiti asmenys būtų atokiau.** Blaškomi galite prarasti elektrinio įrankio kontrolę.



#### Bendrieji elektrinių įrankių saugos nurodymai. Elektros sauga

- **Elektrinio įrankio jungiamasis kištukas turi tikti kištukiniam lizdui.** Jokiu būdu negalima keisti kištuko. Kartu su įžemintais elektriniais įrankiais nenaudokite adapterio kištuko. Nepakeisti kištukai ir tinkami kištukiniai lizdai mažina elektros smūgio pavojų.
- **Nesilieskite prie įžemintų paviršių, pvz., vamzdžių, šildytuvų, viryklių ir šaldytuvų.** Kai kūnas įžemintas, kyla didesnis elektros smūgio pavojus.
- **Saugokite elektrinius įrankius nuo lietaus ar drėgmės.** Įsiskverbus į elektrinį įrankį vandens, didėja elektros smūgio pavojus.
- **Nenaudokite laido ne pagal paskirtį – neneškite ir nekabinkite už jo elektrinio įrankio ir netraukite už jo, norėdami iš kištukinio lizdo ištraukti kištuką.** Laikykite laidą toliau nuo karščio, alyvos, aštrių kraštų arba judančių įrenginio dalių. Pažeisti ar susipynę laidai didina elektros smūgio pavojų.

- **Jei dirbate elektriniu įrankiu lauke, naudokite tik ilginamuosius laidus, tinkančius naudoti ir lauke.** Naudojant laukui tinkamą ilginamąjį laidą, mažėja elektros smūgio pavojus.
- **Jei reikia neišvengiamai naudoti elektrinį įrankį drėgnoje aplinkoje, naudokite jungtuvą su liekamosios srovės apsaugu.** Naudojant pažaidos srovės apsauginį jungiklį, mažinamas elektros smūgio pavojus.



#### Bendrieji elektrinių įrankių saugos nurodymai. Asmenų sauga

- **Būkite atidūs, susikoncentravę ir dirbkite su elektriniu įrankiu protingai. Nenaudokite elektrinio įrankio, jei esate pavargę arba paveikti narkotinių medžiagų, alkoholio ar vaistų.** Neatidžiai dirbdami su elektriniu įrankiu, galite smarkiai susižaloti.
- **Naudokite asmenines apsaugos priemones ir visada nešiokite apsauginius akinius.** Dėvint asmenines apsaugos priemones, pvz., kaukę nuo dulkių, neslystančius apsauginius batus, apsauginį šalną arba klausos apsaugos priemones, tinkamas atsižvelgiant į elektrinio įrankio pobūdį ir naudojimą, mažėja sužalojimų pavojus.
- **Venkite netyčinio paleidimo. Prieš jungdami elektrinį įrankį prie maitinimo šaltinio ir (arba) akumuliatoriaus, jį keldami ar nešdami, įsitikinkite, kad jis išjungtas.** Jei nešdami elektrinį įrankį laikote pirštą ant jungiklio arba prie maitinimo šaltinio jungiate įjungtą elektrinį įrankį, galimi nelaimingi atsitikimai.
- **Prieš įjungdami elektrinį įrankį, nuimkite nustatymo įrankius arba veržliarakčius.** Besisukančioje elektrinio įrankio dalyje esantis įrankis arba raktas gali sužaloti.
- **Venkite neįprastos kūno laikysenos. Pasirūpinkite stabilia stovėseną ir visada išlaikykite pusiausvyrą.** Tai užtikrinę, elektrinį įrankį galėsite geriau valdyti netikėtose situacijose.
- **Dėvėkite tinkamus drabužius. Nedėvėkite plačių drabužių ar papuošalų. Saugokite plaukus ir drabužius nuo besisukančių dalių.** Besisukančios dalys gali įtraukti laisvus drabužius, papuošalus arba ilgus plaukus.
- **Jei gali būti montuojama dulkių nusiurbimo ar surinkimo įranga, ji turi būti prijungta ir tinkamai naudojama.** Naudojant dulkių nusiurbimo įtaisą, galima sumažinti dėl dulkių kylančius pavojus.
- **Nesukelkite sau apgaulingo saugumo pojūčio ir vadovaukitės saugos taisyklėmis dėl elektrinių įrankių, net jei esate daug kartų naudoję elektrinį įrankį ir su juo susipažinę.** Neatsargūs veiksmai gali rimtai sužaloti per sekundės dalis.

**Bendrieji elektrinių įrankių saugos nurodymai.  
Elektrinio įrankio naudojimas ir elgesys su juo**

- **Pernelyg neapkraukite elektrinio įrankio. Naudokite savo darbui skirtą elektrinį įrankį.** Tinkamu elektriniu įrankiu galėsite geriau ir saugiau dirbti nurodytame galios diapazone.
- **Nenaudokite elektrinio įrankio, jei sugedęs jo jungiklis.** Elektrinis įrankis, kurio nebegalima įjungti arba išjungti, yra pavojingas ir turi būti suremontuotas.
- **Prieš atlikdami įrenginio nustatymus, keisdami priedus arba padėdami elektrinį įrankį laikyti, ištraukite kištuką iš kištukinio lizdo ir (arba) išimkite nuimamą akumuliatorių.** Šia atsargumo priemone apsaugoma nuo netyčinio elektrinio įrankio paleidimo.
- **Nenaudojamus elektrinius įrankius laikykite vaikams nepasiekiamoje vietoje. Neleiskite naudoti elektrinio įrankio asmenims, kurie nėra su juo susipažinę arba neperskaitė šių instrukcijų.** Nepatyrusių asmenų naudojami elektriniai įrankiai pavojingi.
- **Krupščiai rūpinkitės elektriniais įrankiais ir jų priedais. Patikrinkite, ar nepriekaištingai veikia ir nestringa judamosios dalys, ar dalys nėra sulūžusios arba pažeistos ir dėl to gali suprastėti elektrinio įrankio veikimas. Prieš naudodami elektrinį įrankį, paveskite pažeistas dalis suremontuoti.** Daugelis nelaimingų atsitikimų įvyksta dėl prastos elektrinių įrankių techninės priežiūros.
- **Pjovimo įrankiai turi būti aštrūs ir švarūs.** Gerai prižiūrėti pjovimo įrankiai su aštriomis pjovimo briaunomis mažiau stringa ir juos lengviau valdyti.
- **Naudokite elektrinį įrankį, priedus, darbo įrankius ir kt. pagal šias instrukcijas. Juos naudodami, atsižvelkite į darbo sąlygas ir atliktiną darbą.** Naudojant elektrinius įrankius ne pagal paskirtį, gali susidaryti pavojingos situacijos.
- **Saugokite rankenas ir rankenų paviršius, kad būtų sausus, švarius ir nesuteptus riebalais.** Slidžios rankenos ir rankenų paviršiai neleis saugiai naudotis ir valdyti elektrinio įrankio netikėtose situacijose.

**Bendrieji elektrinių įrankių saugos nurodymai.  
Techninė priežiūra**

- **Paveskite remontuoti elektrinius įrankius tik kvalifikuotiems specialistams ir tik naudojant originalias atsargines dalis.** Taip užtikrinsite, kad būtų išlaikytas elektrinio įrankio saugumas.

**Šlifavimo saugos nurodymai**

- **Šis elektrinis įrankis turi būti naudojamas kaip šlifuotuvas.** Atkreipkite dėmesį į visus saugos nurodymus, instrukcijas, iliustracijas ir duomenis, pateiktus kartu su šiuo įrenginiu. Jei nesilaikysite toliau pateiktų instrukcijų, gali kilti elektros smūgio, gaisro ir (arba) sunkių sužalojimų pavojus.
- **Nenaudokite priedų, kurių gamintojas nėra specialiai numatęs ir rekomendavęs naudoti su šiuo elektriniu įrankiu.** Vien tai, kad priedą galite pritvirtinti prie savo elektrinio įrankio, dar negarantuoja, kad juo bus saugu naudotis.
- **Leidžiamasis darbo įrankio sūkių skaičius turi būti ne mažesnis už didžiausią sūkių skaičių, nurodytą ant elektrinio įrankio.** Priedas, kuris sukasi greičiau, nei leistina, gali sulūžti ir išlakstyti į visas puses.
- **Darbo įrankio išorinis skersmuo ir storis turi atitikti nurodytus jūsų elektrinio įrankio matmenis.** Netinkamų matmenų darbo įrankių neįmanoma tinkamai uždengti bei valdyti.
- **Nenaudokite pažeistų darbo įrankių.** Prieš kiekvieną naudojimą patikrinkite darbo įrankius, pvz., ar šlifavimo diskai nėra aplūžinėję ir įtrūkę, ar šlifavimo žiedai ir šlifavimo juostos nėra įtrūkę, susidėvėję arba labai nudilę, ar vielinių šepečių vielutės nėra atsilaisvinusios arba nutrūkusios. Elektriniam įrankiui ar darbo įrankiui nukritus iš didesnio aukščio, patikrinkite, ar jis nėra pažeistas, arba naudokite kitą, nepažeistą, darbo įrankį. Patikrinę ir sumontavę darbo įrankį, pasirūpinkite, kad nei jūs, nei greta esantys asmenys nebūtų besisukančio darbo įrankio plokštumoje, ir leiskite įrenginiui 1 minutę veikti didžiausiu sūkių skaičiumi. Pažeisti darbo įrankiai per šį bandomąjį laiko tarpą dažniausiai sulūžta.
- **Naudokite asmenines apsaugos priemones.** Atsižvelgdami į atliekamo darbo pobūdį, naudokite viso veido apsaugos priemones, akių apsaugos priemones ar apsauginius akinius. Jei reikia, naudokite kaukę nuo dulkių, klausos apsaugos priemones, apsaugines pirštines ar specialią prijuostę, kuri apsaugos jus nuo smulkių šlifavimo įrankio ir ruošinio dalelių. Akys turi būti apsaugotos nuo skriejančių svetimkūnių, atsirandančių atliekant įvairius darbus. Respiratorius arba apsauginė kaukė turi išfiltruoti darbo metu kylančias dulkes. Dėl ilgalaikio stipraus triukšmo poveikio galite prarasti klausą.

- **Pasirūpinkite, kad kiti asmenys būtų saugiu atstumu nuo jūsų darbo zonos. Kiekvienas, kuris įžengia į darbo zoną, turi naudoti asmenines apsaugos priemones.** Ruošinio gabalėliai ar atskilusios darbo įrankių dalelės gali skrieti dideliu greičiu ir sužeisti net už tiesioginės darbo zonos ribų esančius asmenis.
- **Atlikdami darbus, kai naudojamas darbo įrankis gali pataikyti į paslėptus elektros laidus arba įrenginio maitinimo laidą, laikykite elektrinį įrankį už izoliuotų rankenų paviršių.** Palietus laidą, kuriame yra įtampa, įtampa gali pasklisti ir po metalines įrenginio dalis ir gali kilti elektros smūgis.
- **Maitinimo laidą saugokite nuo besisukančių darbo įrankių.** Jei nebesuvaldytumėte įrenginio, darbo įrankis gali perpjauti maitinimo laidą arba jį įtraukti, o jūsų plaštaka ar ranka gali susidurti su besisukančiu darbo įrankiu.
- **Niekada nepadėkite elektrinio įrankio, kol darbo įrankis visiškai nesustojo.** Besisukantis darbo įrankis gali prisiliesti prie paviršiaus, ant kurio padedate, ir elektrinis įrankis gali tapti nebevaldomas.
- **Kai nešate elektrinį įrankį, jis turi būti išjungtas.** Netyčia prisilietus prie besisukančio darbo įrankio, jis gali įtraukti drabužius ir jus sužeisti.
- **Reguliariai valykite savo elektrinio įrankio ventiliacines angas.** Variklio ventiliatorius traukia dulkes į korpusą ir, susikaupus daug metalo dulkių, gali atsirasti elektros keliamas pavojus.
- **Nenaudokite elektrinio įrankio arti degių medžiagų.** Kibirkštys šias medžiagas gali uždegti.
- **Elektrinį įrankį naudokite tik sausajam šlifavimui.** Dėl vandens įsiskverbimo į elektrinį įrenginį padidėja elektros smūgio pavojus.
- **Elektrinį įrankį laikykite už izoliuotų rankenų paviršių, nes šlifavimo paviršius gali kliudyti įrankio maitinimo laidą.** Pažeidus maitinimo laidą su įtampa, ji gali pasklisti metalinėse prietaiso dalyse, sukeldama elektros smūgį.
- **Pritvirtinkite ruošinį.** Tvirtinamuoju įtaisu arba spaustuvais ruošinį pritvirtinsite patikimiau, negu laikydami jį ranka.
- **Dirbdami laikykite elektrinį įrankį abiem rankomis.** Pasirūpinkite tvirta stovėseną. Abiem rankomis elektrinį įrankį galima valdyti saugiau.
- **Niekada nelieskite judančios šlifavimo juostos.** Kyla pavojus susižeisti.
- **Nenaudokite susidėvėjusių, įplyšusių ar stipriai užterštų šlifavimo juostų.** Pažeistos šlifavimo juostos gali suplyšti, būti išsviestos ir sužaloti asmenis.
- **Apdirbdami medieną ir ypač tokias medžiagas, kurių dulkės gali būti kenksmingos sveikatai, elektrinį įrankį prijunkite prie tinkamos išorinio nusiurbimo įrangos.**
- **Elektrinį įrankį glauskite prie ruošinio tik tada, kai jis įjungtas. Baigę šlifuoti, elektrinį įrankį pirmiausia nukelkite nuo ruošinio ir tik tada išjunkite.**
- **Pasirūpinkite, kad lekiančios kibirkštys nesukeltų pavojaus kitiems asmenims. Iš aplinkos, kurioje dirbate, pašalinkite degias medžiagas.** Šlifuojant metalą lekia kibirkštys.
- **Dirbant elektriniu įrankiu, kuriame sumontuota dulkių surinkimo dėžutė arba kurį per dulkių nusiurbimo įtaisą galima prijungti prie dulkių siurblio, kyla gaisro pavojus!** Medienos dulkės, esančios dulkių surinkimo dėžutėje (arba dulkių siurblio maišelyje), esant tam tikroms sąlygoms, pavyzdžiui, metalo šlifavimo metu lekiant kibirkštims, gali savaimė užsidegti. Tai gali būti ypač pavojinga tuo atveju, kai medienos dulkės yra susimaišiusios su lako liekanomis arba kitomis cheminėmis medžiagomis ir nušlifuota medžiagos masė ilgai dirbant yra įkaitusi. Todėl venkite per didelio šlifuojamos medžiagos bei elektrinio įrankio įkaitimo ir, prieš darydami pertraukas, ištuštinkite dulkių surinkimo dėžutę arba dulkių siurblio maišelį.
- **Šlifudami metalus nesiurbkite dulkių.**
- **Pasirūpinkite pakankamu vėdinimu.**

### **Naudojimas pagal paskirtį**

Įrenginį PBSS 10-900 PBSS 10-800 naudokite išskirtinai tik medienos, plastiko, metalo ir glaisto bei lakuotų paviršių plotams šlifuoti sausuoju būdu, atsižvelgdami į techninius duomenis.

Įrenginį leidžiama naudoti tik šlifavimui sausuoju būdu.

Elektrinį įrankį rekomenduojame naudoti kartu su originaliais „Trotec“ priedais.

### **Numatytas netinkamas naudojimas**

Įrenginys neskirtas drėgnoms medžiagoms apdirbti.

Kitoks naudojimas, nei aprašyta skyriuje „Numatytasis naudojimas“, laikomas pagrįstai netinkamu naudojimui.

### **Naudotojų kvalifikacija**

Šį įrenginį naudojantys asmenys privalo:

- būti perskaitę ir supratę naudojimo instrukciją, ypač skyrių „Sauga“.

**Asmeninės apsaugos priemonės****Dėvėkite apsaugines klausos priemones.**

Dėl triukšmo poveikio galima prarasti klausą.

**Dėvėkite apsauginius akinius.**

Taip apsaugosite akis nuo galinčių sužaloti atskylančių, žemyn krantančių ir aplink skriejančių skeveldrų.

**Dėvėkite apsauginę kaukę.**

Ją dėvėdami, neįkvėpsite apdirbant ruošinius galinčių susidaryti sveikatai kenksmingų dulkių.

**Mūvėkite apsaugines pirštines.**

Taip apsaugosite rankas nuo nudegimų, prispaudimų ir odos nubrozdinimų.

**Dėvėkite prigludusius apsauginius drabužius.**

Taip apsaugosite nuo pavojaus, kad drabužius įtrauks besisukančios dalys.

**Liekamieji pavojai****Įspėjimas apie elektros įtampą**

Elektros smūgis dėl nepakankamos izoliacijos. Prieš kiekvieną naudojimą patikrinkite, ar įrenginys nepažeistas ir tinkamai veikia.

Jei nustatote pažeidimų, įrenginio nenaudokite. Nenaudokite įrenginio, jei jis arba jūsų rankos šlapios arba drėgnos!

**Įspėjimas apie elektros įtampą**

Su elektrinėmis konstrukcijų dalimis susijusius darbus gali atlikti tik įgaliotoji specializuota įmonė!

**Įspėjimas apie elektros įtampą**

Prieš atlikdami bet kokius darbus su įrenginiu, iš kištukinio lizdo ištraukite tinklo kištuką! Nelieskite kištuko drėgnomis arba šlapiomis rankomis. Laikydami už tinklo kištuko, maitinimo laidą ištraukite iš kištukinio lizdo.

**Įspėjimas apie elektros įtampą**

Dėl į korpusą įsiskverbusių skysčių kyla trumpojo jungimo pavojus! Nenardinkite prietaiso ir priedų į vandenį. Saugokite, kad į korpusą nepatektų vandens ar kitų skysčių.

**Įspėjimas apie sprogias medžiagas**

Šlifuojant kylančios smulkios dulkės gali lengvai užsiliepsnoti. Kyla gaisro ir sprogo pavojus! Kylančioms dulkėms surinkti naudokite dulkių ir drožlių surinkimo maišelį arba dulkių nusiurbimo įrangą. Prieš darydami pertraukas ištuštinkite dulkių maišelį.

**Įspėjimas apie sprogias medžiagas**

Medienos dulkės lekiant kibirkštims gali savaime užsiliepsnoti. Šlifudami metalus nenaudokite dulkių nusiurbimo ar dulkių maišelio!

Medienos dulkės gali susimaišyti su lako liekanomis ar kitomis cheminėmis medžiagomis.

Kyla gaisro ir sprogo pavojus!

Saugokite, kad šlifuojama medžiaga ir įrenginys neperkaistų.

Reguliariai ištuštinkite dulkių siurblio dulkių surinkimo dėžutę arba dulkių maišelį.

**Įspėjimas dėl karšto paviršiaus**

Panaudotas įstatomasis įrankis dar gali būti įkaitęs.

Liečiant įstatomąjį įrankį, kyla pavojus nusideginti.

Nelieskite įstatomojo įrankio plikomis rankomis!

Mūvėkite apsaugines pirštines!

**Įspėjimas**

Nuodingos dulkės!



Apdorojant susidaranti kenksmingos / nuodingos



dulkės gali pakenkti operatoriaus arba šalia esančių asmenų sveikatai.

Dėvėkite apsauginius akinius ir nuo dulkių apsaugančią kaukę!

**Įspėjimas**

Neapdorokite medžiagų, kurių sudėtyje yra asbesto. Asbestas sukelia vėžį.

**Įspėjimas**

Sužalojimų dėl aplink skriejančių dalių pavojus.

Naudokite dulkių ir drožlių surinkimo maišelį arba dulkių nusiurbimo įrangą.

**Įspėjimas**

Neišmokytų asmenų netinkamai arba ne pagal paskirtį naudojamas įrenginys gali kelti pavojų! Atkreipkite dėmesį į naudotojų kvalifikaciją!

**Įspėjimas**

Šis įrenginys ne žaislas ir neturi patekti vaikams į rankas.

**Įspėjimas**

Uždusimo pavojus!

Nepalikite pakuotės medžiagos be priežiūros. Vaikams ji gali kelti pavojų.

**Atsargiai**

Vibracija gali pakenkti sveikatai, jei įrenginys naudojamas ilgą laiką arba netinkamai valdomas ir netinkamai atliekama jo techninė priežiūra.

**Atsargiai**

Laikykites pakankamo atstumo iki šilumos šaltinių.

### Pastaba

Jei įrenginį laikysite arba transportuosite netinkamai, jis gali būti pažeistas.

Vadovaukitės įrenginio transportavimo ir laikymo informacija.

### Veiksmai naudojant avarinio stabdymo funkciją

Avarinis stabdymas:

Ištraukus maitinimo laidą iš kištuką iš maitinimo tinklo lizdo, prietaiso veikimas iš karto sustabdomas. Norėdami apsaugoti prietaisą nuo atsitiktinio paleidimo iš naujo, palikite maitinimo laidą ištrauktą.

Kaip elgtis avarijos atveju:

1. Išjunkite prietaisą.
2. Įvykus avarijai atjunkite įrenginį nuo elektros srovės tinklo: Laikydami už tinklo kištuko, ištraukite maitinimo laidą iš kištukinio lizdo.
3. Nejunkite sugedusio įrenginio prie tinklo jungties.

## Informacija apie įrenginį

### Įrenginio aprašas

Įrenginys PBSS 10-800 / PBSS 10-900 yra šlifuoti sausuoju būdu skirtas juostinis šlifuoκlis.

Juo galima šlifuoti, galūsti, gludinti, valyti, šalinti šerpetas ir rūdis, apdirbant medinius paviršius, plastiką, metalą ir plieną.

Įrenginys PBSS 10-800 turi 800 vatų variklį arba PBSS 10-900 900 vatų variklį. Abiejuose įrenginiuose yra užrakinimo mygtukas, skirtas dirbti ilgalaikiu režimu.

Atsižvelgiant į apdirbamą medžiagą, nustatymo ratuku galima iš anksto pasirinkti juostos judėjimo greitį nuo 120 m/min. iki 380 m/min.

Įrenginį galima naudoti tiek mobiliai, tiek ir stacionariai.

Dirbdami stacionariai naudokite komplekto sudėtyje esančias tvirtinamąsias apkabas. Naudojant įrenginį stacionariai, jis turi užrakinimo mygtuką, skirtą naudoti dirbant ilgalaikiu režimu.

Juostos įtempimo be įrankių sistema leidžia greitai pakeisti šlifavimo juostas.

Dulkių maišelis arba išorinio dulkių nusiurbimo jungtis užtikrina švarų darbą.

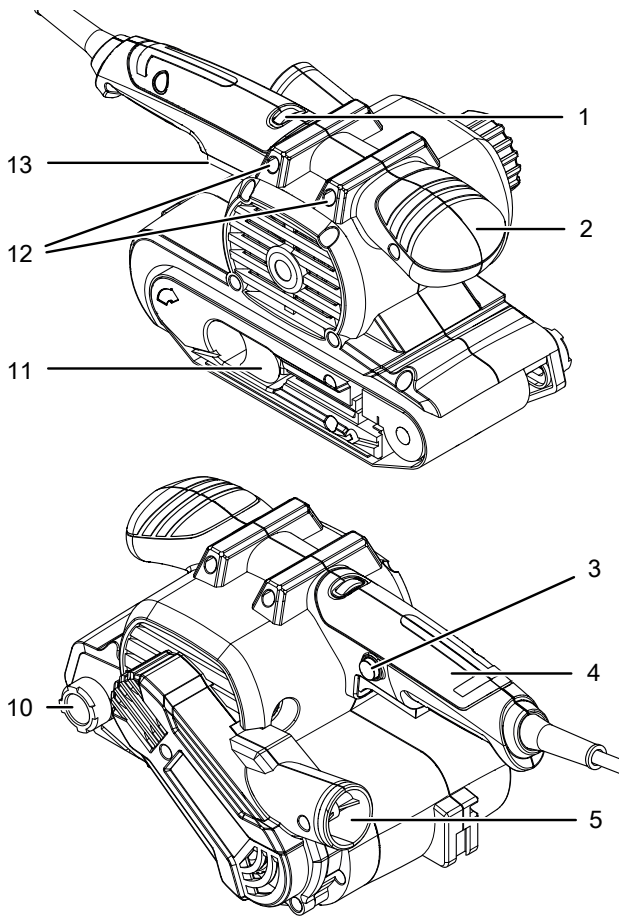


### Informacija

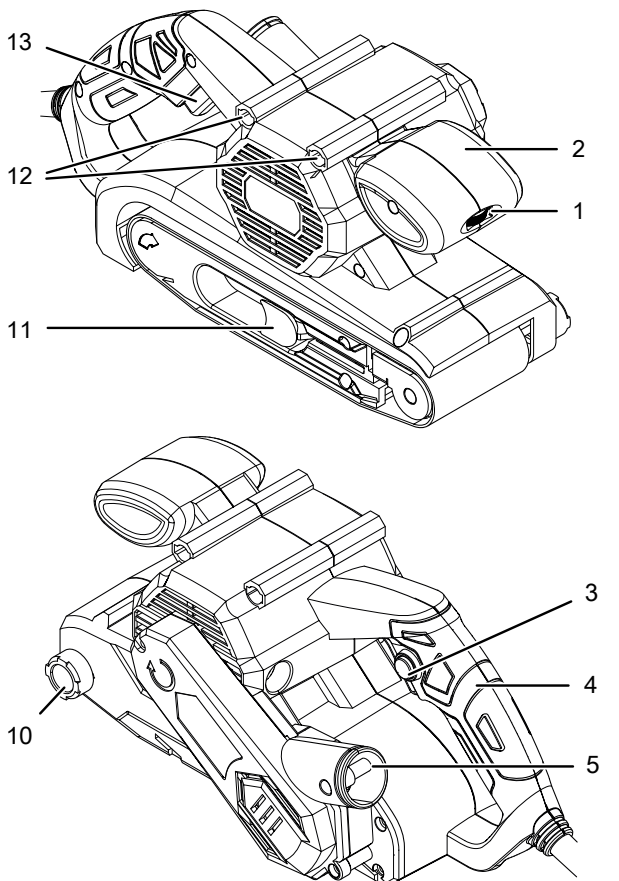
Šioje naudojimo instrukcijoje pavyzdžiais pateikti įrenginio PBSS 10-800 paveikslai. Tačiau, jei nenurodyta kitaip, pavaizduoti valdymo veiksmai ir paaiškinimai galioja ir įrenginiui PBSS 10-900.

**Įrenginio atvaizdas**

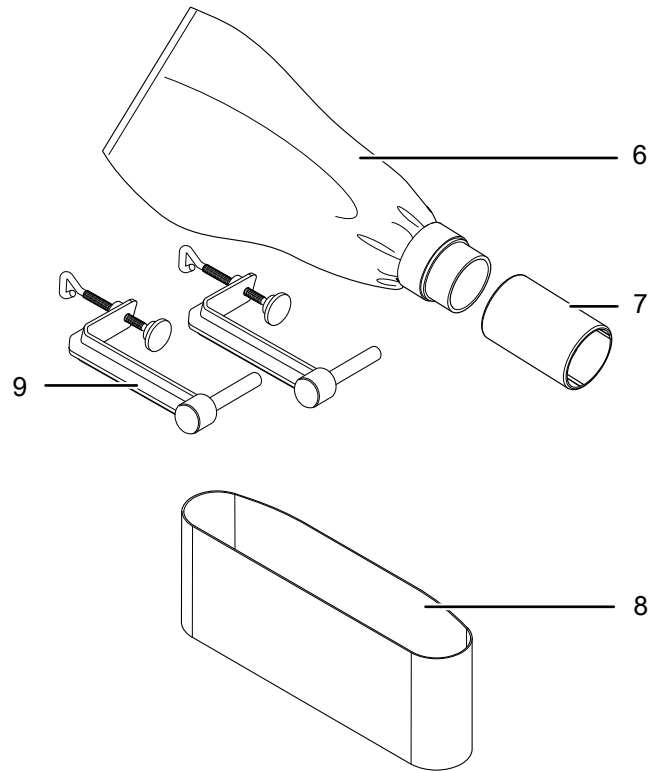
**PBSS 10-800**



**PBSS 10-900**



**Priedas**





Nr.	Pavadinimas
1	Juostos judėjimo greičio nustatymo ratukas
2	Priekinė rankena
3	Įjungimo / išjungimo jungiklio fiksavimo mygtukas
4	Pagrindinė rankena
5	Dulkių nusiurbimo jungtis
6	Dulkių maišelis
7	Dulkių nusiurbimo įrangos adapteris
8	Šlifavimo juosta
9	Tvirtinamoji apkaba
10	Juostos judėjimo reguliavimo varžtas
11	Šlifavimo juostos įtempimo svirtelė
12	Konstrukcinė vieta tvirtinamosioms apkaboms įstatyti
13	Įjungimo / išjungimo jungiklis

**Komplekto sudėtis**

- 1 įrenginys
- 1 dulkių maišelis
- 1 dulkių nusiurbimo įrangos adapteris
- 2 tvirtinamosios apkabos
- 1 medienos šlifavimo juosta, grūdėtumas: 80, matmenys: 76 x 457 mm (PBSS 10-800)
- 1 medienos šlifavimo juosta, grūdėtumas: 80, matmenys: 76 x 533 mm (PBSS 10-900)
- 1 instrukcija

## Techniniai duomenys

Parametras	Vertė	Vertė
<b>Modelis</b>	<b>PBSS 10-800</b>	<b>PBSS 10-900</b>
Tinklo jungtis	230 V / 50 Hz	220–240 V / 50–60 Hz
Naudojamoji galia	800 W	900 W
Juostos judėjimo greitis	120–380 m/min.	120–380 m/min.
Tuščiosios eigos sūkių skaičius	1030–3280 min <sup>-1</sup>	1030–3270 min <sup>-1</sup>
Šlifavimo juostos matmenys (plotis x ilgis)	76 x 457 mm	76 x 533 mm
Šlifavimo paviršiaus plotas	76 x 120 mm	76 x 154 mm
Kabelio ilgis	2 m	4 m
Apsaugos klasė	II (Dviguba izoliacija) / 	II (dviguba izoliacija) / 
Masė	3,5 g	4 g
<b>Informacija apie vibraciją pagal EN 62841-2-4</b>		
Pagrindinės rankenos vibracijos emisijos vertė a <sub>h</sub>	5,5 m/s <sup>2</sup>	3,41 m/s <sup>2</sup>
Priekinės rankenos vibracijos emisijos vertė a <sub>h</sub>	5,5 m/s <sup>2</sup>	-
Neapibrėžtis K	1,5 m/s <sup>2</sup>	1,5 m/s <sup>2</sup>
<b>Garso vertės pagal EN 62841-2-4</b>		
Garso slėgio lygis L <sub>pA</sub>	90,2 dB(A)	89 dB(A)
Garso galios lygis L <sub>WA</sub>	101,2 dB(A)	100 dB(A)
Neapibrėžtis K	3 dB	3 dB

## Nurodymai dėl garso ir vibracijos informacijos

- Nurodytos bendrosios vibracijos vertės **ir nurodytos triukšmo emisijos vertės** yra nustatytos EN 62841 standartizuotu bandymo metodu ir gali būti naudojamos lyginant vieną elektrinį įrankį su kitu.
- Nurodytos bendrosios vibracijos vertės **ir nurodytos triukšmo emisijos vertės** taip pat gali būti naudojamos preliminariam apkrovos vertinimui.



### Atsargiai

Vibracija gali pakenkti sveikatai, jei įrenginys naudojamas ilgą laiką arba netinkamai valdomas ir netinkamai atliekama jo techninė priežiūra.

- Faktinio elektrinių įrankių panaudojimo vibracijos ir **triukšmo emisijos** gali nesutapti su nurodytomis vertėmis, priklausomai nuo elektrinio įrankio panaudojimo rūšies ir būdo, ypač nuo apdirbamo ruošinio rūšies. Pasistenkite kiek įmanoma sumažinti vibracijos apkrovą. Mažinti vibracijos apkrovą galima tokiomis priemonėmis, kaip, pavyzdžiui, naudojant įrankį mėvėti pirštines ir riboti darbo laiką. Reikia atsižvelgti į visas darbinio ciklo dalis (pvz., laiką, kai elektrinis įrankis išjungtas, ir laiką, kai jis nors ir įjungtas, tačiau veikia be apkrovos).



### Dėvėkite apsaugines klausos priemones.

Dėl triukšmo poveikio galima prarasti klausą.

## Gabenimas ir laikymas

### Pastaba

Jei įrenginį laikysite arba transportuosite netinkamai, jis gali būti pažeistas.

Vadovaukitės įrenginio transportavimo ir laikymo informacija.

## Gabenimas

**Prieš** gabendami, kaskart laikykitės toliau pateiktų nurodymų:

- Išjunkite įrenginį.
- Laikydami už tinklo kištuko, maitinimo laidą ištraukite iš kištukinio lizdo.
- Palaukite, kol įrenginys atvės.
- Prireikus nuimkite nuo įrenginio dulkių nusiurbimo įtaisą.
- Prireikus nuo įrenginio nuimkite dulkių maišelį.

## Laikymas

Kaskart **prieš** padėdami saugoti, laikykitės toliau pateiktų nurodymų:

- Išjunkite įrenginį.
- Laikydami už tinklo kištuko, maitinimo laidą ištraukite iš kištukinio lizdo.
- Palaukite, kol įrenginys atvės.
- Prireikus nuimkite nuo įrenginio dulkių nusiurbimo įtaisą.
- Išvalykite įrenginį, kaip aprašyta skyriuje „Techninė priežiūra“.

Nenaudojamą įrenginį laikykite šiomis sąlygomis:

- sausoje ir nuo šalčio ir karščio apsaugotoje vietoje
- žemesnėje nei 45 °C aplinkos temperatūroje,
- nuo dulkių ir tiesioginių saulės spindulių apsaugotoje vietoje

## Eksploatavimo pradžia

### Įrenginio išpakavimas

- Išimkite įrenginį ir priedus iš pakuotės.



### Įspėjimas apie elektros įtampą

Elektros smūgis dėl nepakankamos izoliacijos. Prieš kiekvieną naudojimą patikrinkite, ar įrenginys nepažeistas ir tinkamai veikia.

Jei nustatote pažeidimų, įrenginio nenaudokite.

Nenaudokite įrenginio, jei jis arba jūsų rankos šlapios arba drėgnos!



### Įspėjimas

Uždusimo pavojus!

Nepalikite pakuotės medžiagos be priežiūros. Vaikams ji gali kelti pavojų.

- Pašalinkite pakuotės medžiagas laikydamiesi nacionalinių įstatymų.

### Šlifavimo juostos keitimas



### Įspėjimas apie elektros įtampą

Prieš atlikdami bet kokius darbus su įrenginiu, iš kištukinio lizdo ištraukite tinklo kištuką!

Nelieskite kištuko drėgnomis arba šlapiomis rankomis. Laikydami už tinklo kištuko, maitinimo laidą ištraukite iš kištukinio lizdo.

### Pastaba

Atkreipkite dėmesį į šlifavimo juostos judėjimo kryptį. Pasirūpinkite, kad šlifavimo juosta visada būtų keičiama laiku.

Kitai šlifavimo juosta gali suplyšti ir pažeisti apdirbamą ruošinį.

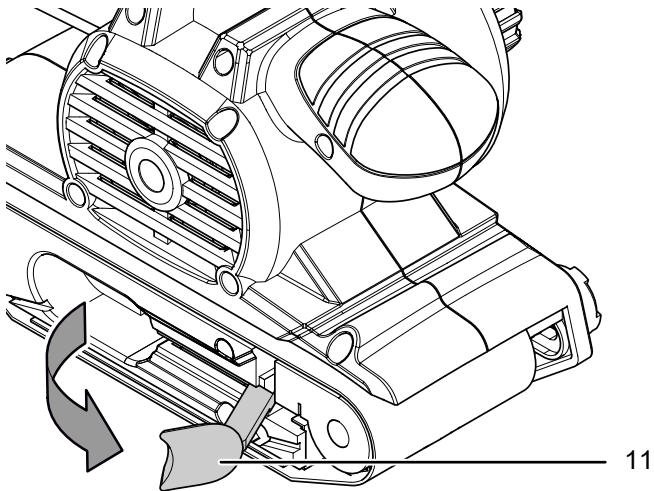
### Pastaba

Jokiu būdu nelankstykite šlifavimo juostos.

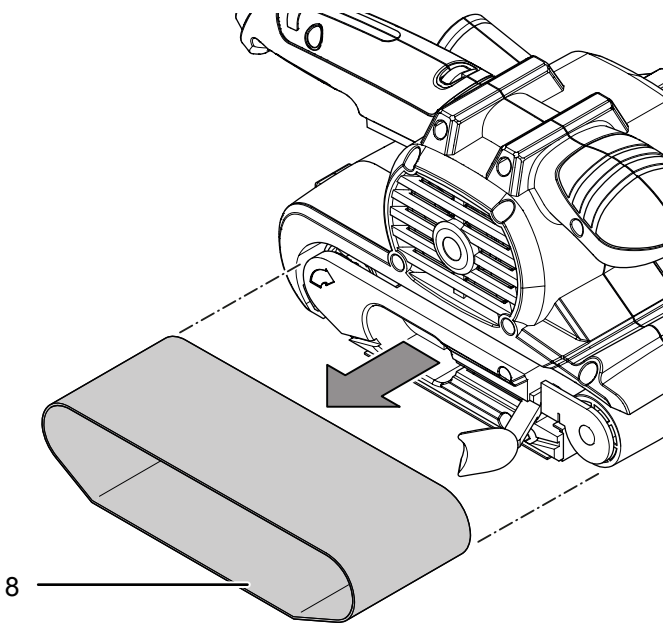
Šlifavimo juosta būna iš anksto sumontuota.

Norėdami apdirbti įvairias medžiagas, šlifavimo juostą galite keisti. Be to, galima įsigyti įvairaus grūdėtumo juostas rupiajam ir glotniajam šlifavimui. Naujai šlifavimo juostai reikia atitinkamai pritaikyti sukčių skaičių / juostos judėjimo greitį.

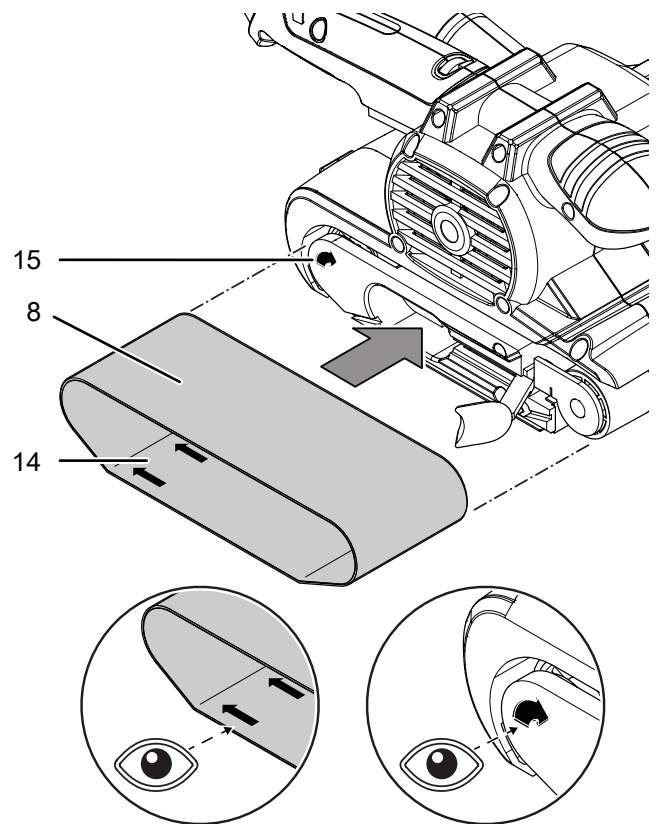
1. Atlenkite šlifavimo juostos įtempimo svirtelę (11).  
⇒ Dabar šlifavimo juosta atlaisvinta.



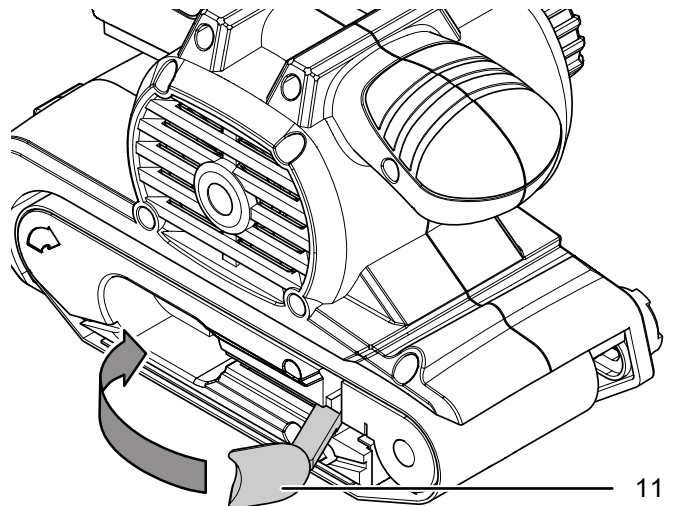
2. Išimkite seną šlifavimo juostą (8) iš įrenginio.



3. Uždėkite naują šlifavimo juostą (8) Užtikrinkite, kad vidinėje šlifavimo juostos (14) pusėje ir ant įrenginio (15) pavaizduotų rodyklių kryptys sutaptų.



4. Įtempimo svirtį (11) vėl užlenkite.



5. Įjunkite įrenginį. Įjungus įrenginį, juostos judėjimo trajektorija centruojama automatiškai. Jei įjungus įrenginį juostos judėjimo trajektorija automatiškai necentruojama, prireikus ją nustatykite rankiniu būdu, sukdami reguliavimo varžtą (10).

## Juostos judėjimo trajektorijos nustatymas

### Pastaba

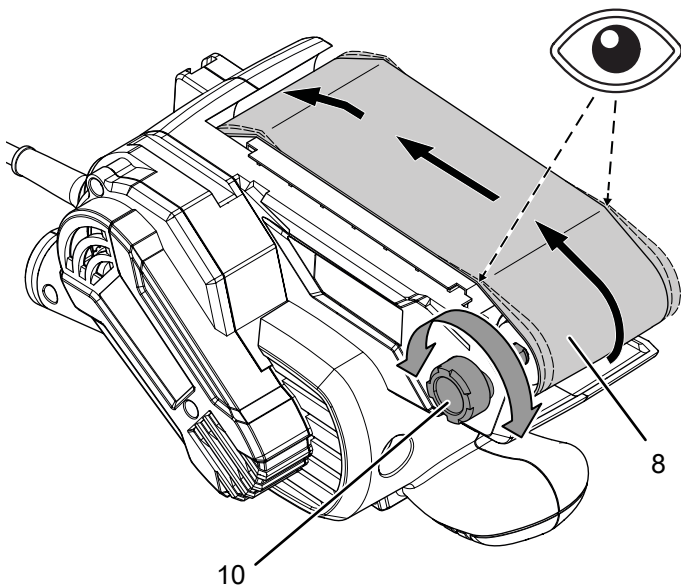
Užtikrinkite, kad šlifavimo juosta nesitrintų į korpusą. Reguliariai tikrinkite juostos judėjimo trajektoriją ir prireikus nustatykite ją reguliavimo varžtu.

Jei įjungus įrenginį juostos judėjimo trajektorija necentruojama, prireikus ją nustatykite rankiniu būdu.

Naudokite tam darbui pritaikytą įrankį.

Atlikite toliau nurodytus veiksmus:

1. Sukite priekiniame ritinėlyje esantį reguliavimo varžtą (10) tol, kol šlifavimo juosta (8) ims judėti centruota trajektorija.



⇒ Jei nustačius besisukanti juosta vis tiek krypsta į kurią nors pusę, šlifavimo juostą (8) reikia pakeisti.

## Dulkių maišelio montavimas



### Įspėjimas apie sprogias medžiagas

Medienos dulkės lekiant kibirkštims gali savaime užsiliepsnoti. Šlifuodami metalus nenaudokite dulkių nusiurbimo ar dulkių maišelio!

Medienos dulkės gali susimaišyti su lako liekanomis ar kitomis cheminėmis medžiagomis.

Kyla gaisro ir sprogimo pavojus!

Saugokite, kad šlifuojamą medžiagą ir įrenginį neperkaistų.

Reguliariai ištuštinkite dulkių siurblio dulkių surinkimo dėžutę arba dulkių maišelį.



### Dėvėti apsauginę kaukę

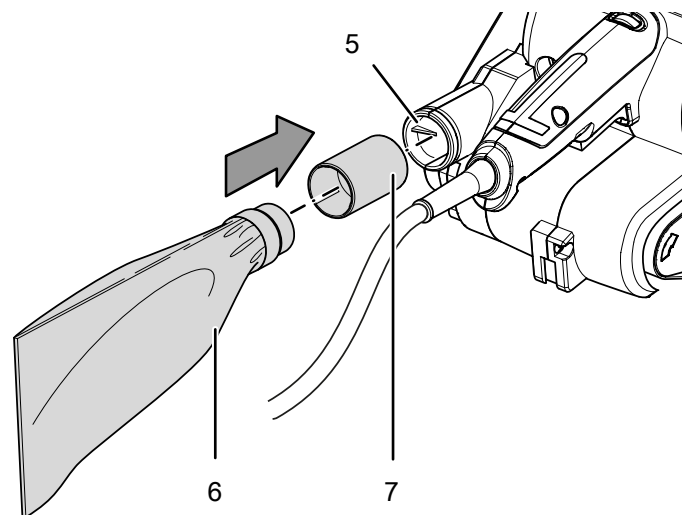
Dirbdami su įrenginiu, nešiokite tinkamą apsauginę kaukę.



### Informacija

Jei smulkesniems darbams norite naudoti dulkių maišelį, turėkite omenyje, jog jį reikia reguliariai ištuštinti, kad visada tilptų pakankamas kiekis dulkių.

1. Uždėkite dulkių nusiurbimo adapterį (7) ant dulkių maišelio (6).
2. Dulkių maišelį (6) tvirtai įstatykite į dulkių nusiurbimo jungtį (5).
3. Laiku ištuštinkite dulkių maišelį (6), kad dulkės būtų veiksmingai nusiurbiamos.



## Išorinio dulkių nusiurbimo įtaiso montavimas

Prie įrenginio taip pat galite prijungti ir išorinę dulkių nusiurbimo įrangą.



### Įspėjimas apie sprogias medžiagas

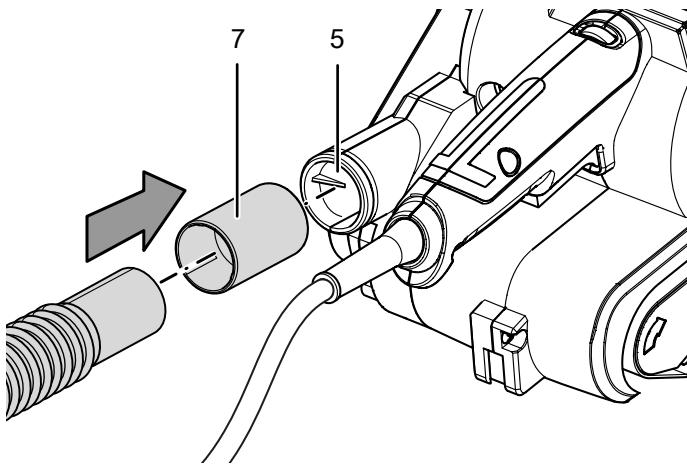
Medienos dulkės lekiant kibirkštims gali savaime užsiliepsnoti. Šlifuojami metalus nenaudokite dulkių nusiurbimo ar dulkių maišelio! Medienos dulkės gali susimaišyti su lako liekanomis ar kitomis cheminėmis medžiagomis. Kyla gaisro ir sprogo pavojus! Saugokite, kad šlifuojama medžiaga ir įrenginys neperkaistų. Reguliariai ištuštinkite dulkių siurblio dulkių surinkimo dėžutę arba dulkių maišelį.



### Atsargiai

Sveikatai kenksmingoms arba nuodingoms medžiagoms nusiurbti visada naudokite specialų dulkių siurblį.

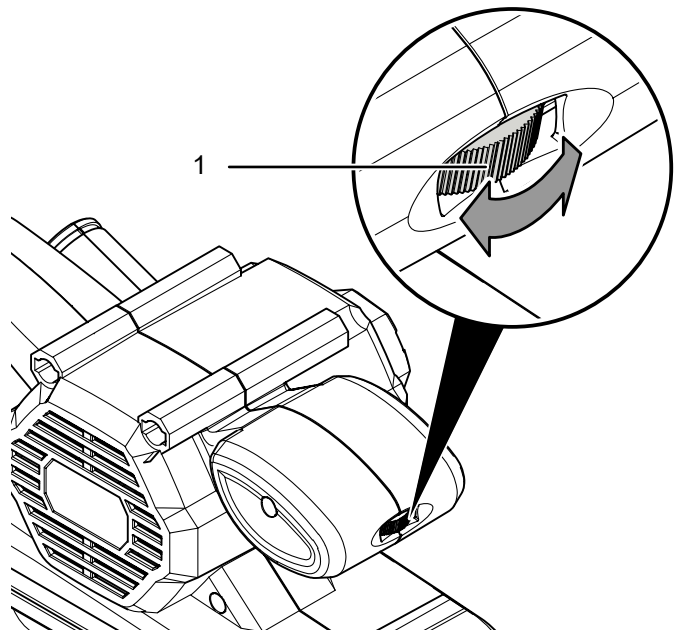
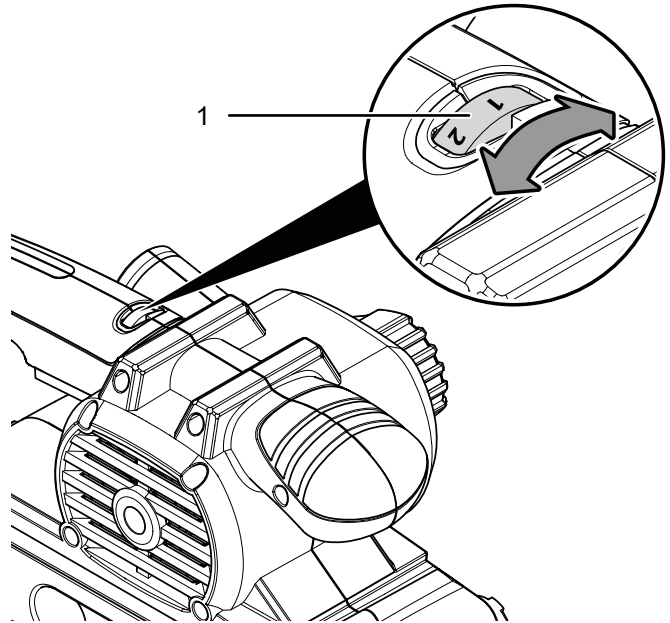
1. Prie dulkių nusiurbimo jungties (5) prijunkite tinkamą (pvz., pramoninį) dulkių siurblį. Jei reikia, pirmiausia galite prijungti dulkių nusiurbimo adapterį (7) prie dulkių nusiurbimo jungties (5). Kilus neaiškumų, susisiekite su savo dulkių siurblio gamintoju.



## Juostos judėjimo greičio nustatymas

Juostos judėjimo greičio nustatymo ratuku galite bet kada keisti sūkių skaičių, taip pat ir įrenginiui veikiant. Reikiamas juostos judėjimo greitis priklauso nuo apdirbamos medžiagos ir darbo sąlygų, ir gali būti nustatomas praktiniu bandymu. Šlifuojant kietesnes medžiagas, pvz., medieną ar metalą, rekomenduojama naudoti didesnį juostos judėjimo greitį, o šlifuojant minkštesnes medžiagas, pvz., spalvotuosius metalus ir lakus, – mažesnį. Juostos greitį galima tolydžiai reguliuoti nuo 120 iki 380 m/min.

1. Pasukite nustatymo ratuką (1) į pageidaujamą juostos judėjimo greičio pakopą.



## Maitinimo laido prijungimas

1. Įkiškite tinklo kištuką į tinkamai apsaugotą kištukinį lizdą.

## Valdymas

### Patarimai ir nurodymai, kaip elgtis su juostiniu šlifuoekliu

#### Bendroji informacija

- Naudokite tik šiam įrenginiui aprobuotas šlifavimo juostas.
- Kaskart prieš dirbdami patikrinkite, ar pasirinkote numatytam darbui tinkamą šlifavimo juostą. Stambaus grūdėtumo juostos tinka pirminiam šlifavimui, o smulkaus grūdėtumo – baigiamajam ir glotniajam šlifavimui.
- Tos pačios šlifavimo juostos nenaudokite medienai ir metalui apdirbti.

- Naudokite tik nepažeistas, nepriekaištingos būklės šlifavimo juostas. Pažeistos šlifavimo juostos gali suplyšti ir pažeisti apdirbamą ruošinį. Laiku pakeiskite šlifavimo juostas.
- Užtikrinkite, kad šlifavimo juosta nesitrintų į korpusą.
- Įtvirtinkite ruošinį, jei jis dėl savo svorio negali saugiai gulėti.
- Neapkraukite įrenginio tiek, kad jis sustotų.
- Kad neperkaistų variklis, laikykite ventiliacines angas neuždengtas.
- Šlifavimo juostas laikykite tik pakabintas, nes, pvz., sulenkus, jas galima pažeisti.

#### Šlifavimas

- Juostos judėjimo greitis ir grūdėtumas lemia šlifavimo našumą ir apdirbto paviršiaus kokybę.
- Norėdami nušlifuoti neapdorotą medinį paviršių, vedžiokite įrenginį tiesiais judesiais išilgai medienos tekstūros, plaušo kryptimi. Taip išvengsite skersinių šlifavimo pėdsakų. Šlifudami kitus paviršius įrenginį vedžiokite ovaliais judesiais. Šlifukite taip, kad būtų nušlifuojamos lygiagrečios, tarpusavyje persidengiančios paviršiaus juostos.
- Dirbkite naudodami nedidelę prispaudimo jėgą. Įrenginio savojo svorio visiškai pakanka geram šlifavimo efektyvumui pasiekti, be to, taip šlifuojant ruošinio paviršius bus glotnesnis. Per daug spaudžiant labiau dėvėsi įrenginys ir šlifavimo juosta.
- Jei paviršius šiurkštus, iš pradžių naudokite didesnio ar vidutinio grūdėtumo, o šlifavimo pabaigoje – smulkaus grūdėtumo šlifavimo juostą.
- Norėdami pašalinti dažus arba nušlifuoti pirmą itin šiurkščios medienos sluoksnį, naudokite stambaus grūdėtumo (40 arba 60 grūdėtumo) juostas. Norėdami lygiai nušlifuoti žaliavinę medieną arba pjautinę medieną, naudokite vidutinio grūdėtumo (80, 100 arba 120 grūdėtumo) juostas. Norėdami nugludinti ir glotniai nušlifuoti medieną ir seniai dažytus paviršius bei sausuoju būdu nušlifuoti neapdorotus medinius paviršius, naudokite smulkaus grūdėtumo (180, 240 arba 320 grūdėtumo) juostas.
- Nušlifudami nuo paviršių lako liekanas, naudokite dulkių nusiurbimą. Lako liekanos gali pradėti lydytis ir užteršti šlifavimo juostą.
- Įrenginį pirmiausia įjunkite ir tik tada glauskite prie ruošinio. Pabaigę šlifuoti, įrenginį pirmiausia nukelkite nuo ruošinio ir tik tada išjunkite.
- Nestabdykite iš inercijos besisukančios šlifavimo juostos ją prispausdami.

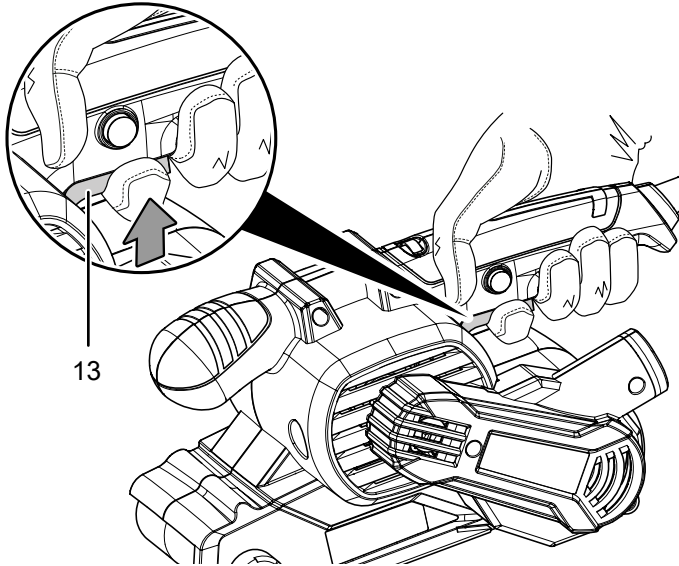
Lentelėje pateiktos orientacinės vertės jums padės pasirinkti numatytam darbui tinkamą šlifavimo juostą ir įrenginio nuostatas.

<b>Medžiaga / naudojimo sritis</b>	<b>Minkšta mediena</b>
Rupus šlifavimas	Grūdėtumas: 60
Glotnus šlifavimas	Grūdėtumas: 240
Juostos judėjimo greičio nuostata	didelis gr. (5–6)
<b>Medžiaga / naudojimo sritis</b>	<b>Kieta mediena</b>
Rupus šlifavimas	Grūdėtumas: 60
Glotnus šlifavimas	Grūdėtumas: 180
Juostos judėjimo greičio nuostata	didelis gr. (5–6)
<b>Medžiaga / naudojimo sritis</b>	<b>Drožlių plokštės</b>
Rupus šlifavimas	Grūdėtumas: 60
Glotnus šlifavimas	Grūdėtumas: 150
Juostos judėjimo greičio nuostata	didelis gr. (5–6)
<b>Medžiaga / naudojimo sritis</b>	<b>Dažų / lakų šalinimas</b>
Rupus šlifavimas	Grūdėtumas: 60
Juostos judėjimo greičio nuostata	didelis gr. (5–6)
<b>Medžiaga / naudojimo sritis</b>	<b>Lako pašaušimas</b>
Rupus šlifavimas	Grūdėtumas: 150
Glotnus šlifavimas	Grūdėtumas: 320
Juostos judėjimo greičio nuostata	mažas gr. (1–2)
<b>Medžiaga / naudojimo sritis</b>	<b>Rūdžių šalinimas nuo plieninių pav.</b>
Rupus šlifavimas	Grūdėtumas: 40
Glotnus šlifavimas	Grūdėtumas: 120
Juostos judėjimo greičio nuostata	vidutinis / didelis gr. (3–4)
<b>Medžiaga / naudojimo sritis</b>	<b>Plastikai</b>
Rupus šlifavimas	Grūdėtumas: 120
Glotnus šlifavimas	Grūdėtumas: 240
Juostos judėjimo greičio nuostata	mažas / vidutinis gr. (2–3)
<b>Medžiaga / naudojimo sritis</b>	<b>Spalvotieji metalai (pvz., aliuminis)</b>
Rupus šlifavimas	Grūdėtumas: 80
Glotnus šlifavimas	Grūdėtumas: 150
Juostos judėjimo greičio nuostata	vidutinis / didelis gr. (3–4)

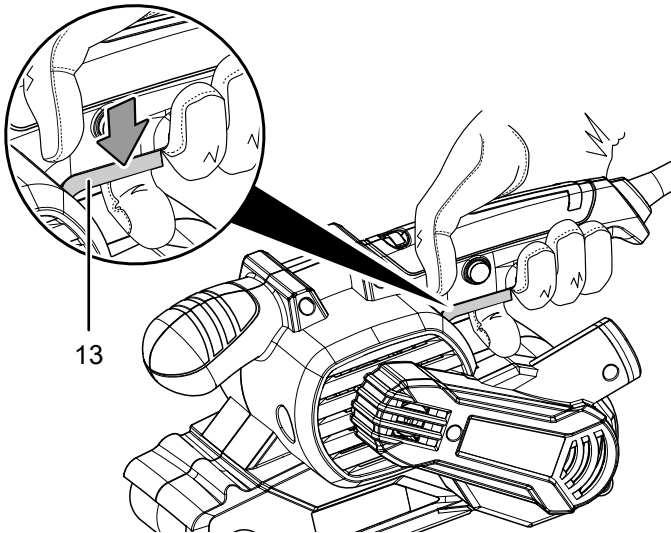
## Įrenginio įjungimas / išjungimas

Dirbdami su įrenginiu, nešiokite asmenines apsaugos priemones.

1. Paspauskite įjungimo / išjungimo jungiklį (13).



2. Uždėkite įrenginį ant ruošinio.
3. Prieš išjungdami įrenginį nukelkite jį nuo ruošinio.
4. Norėdami išjungti įrenginį, atleiskite įjungimo / išjungimo jungiklį (13).



## Ilgalaikio veikimo režimo įjungimas ir išjungimas



### Įspėjimas



**Laikinai nutrūkus elektros tiekimui, įrenginys gali būti netyčia paleistas iš naujo.**

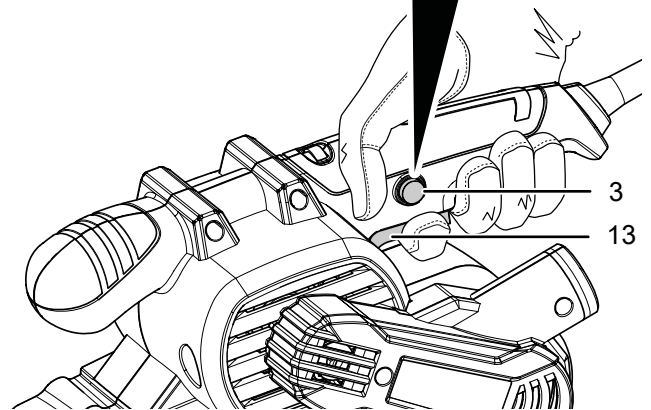
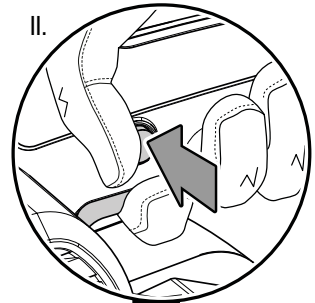
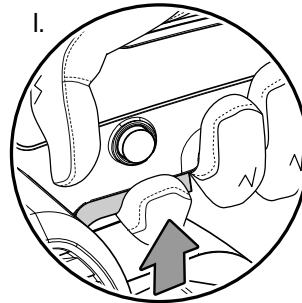
Visada išjunkite prietaisą įjungimo / išjungimo jungikliu, net jei trūksta įtampos.

Laikydami už tinklo kištuko, ištraukite maitinimo laidą iš kištukinio lizdo.

Ilgalaikio veikimo režimas leidžia dirbti patogia.

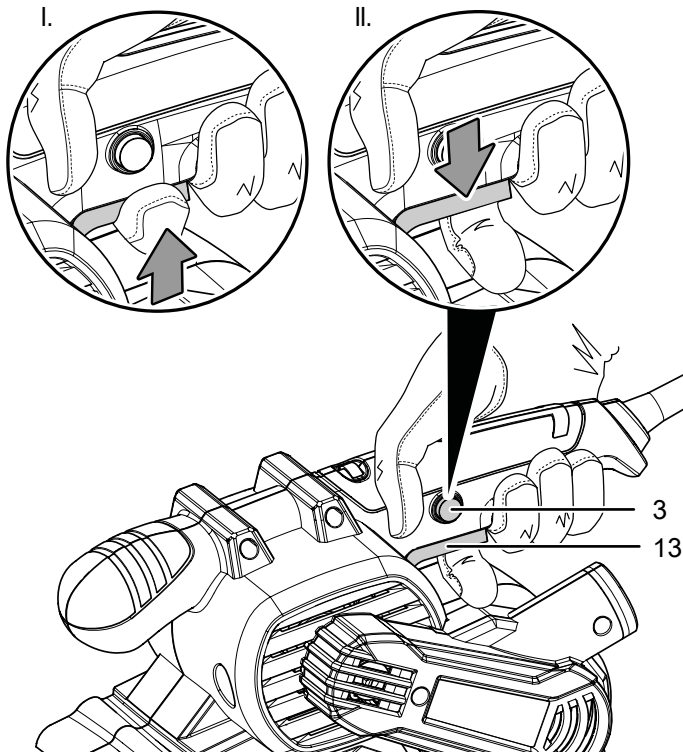
Įrenginiui veikiant ilgalaikiu režimu, įjungimo / išjungimo jungiklio nereikia nuolat laikyti nuspaudus.

1. Paspauskite įjungimo / išjungimo jungiklį (13).
2. Spauskite fiksavimo mygtuką (3) tol, kol jis visiškai užsifiksuoja.



3. Atleiskite pirštą nuo įjungimo / išjungimo jungiklio (13).
  - ⇒ Įjungimo / išjungimo jungiklis užfiksuoja.
  - ⇒ Įrenginys veikia toliau, ilgalaikio veikimo režimas yra aktyvintas.
4. Uždėkite įrenginį ant ruošinio.
5. Prieš išjungdami įrenginį nukelkite jį nuo ruošinio.

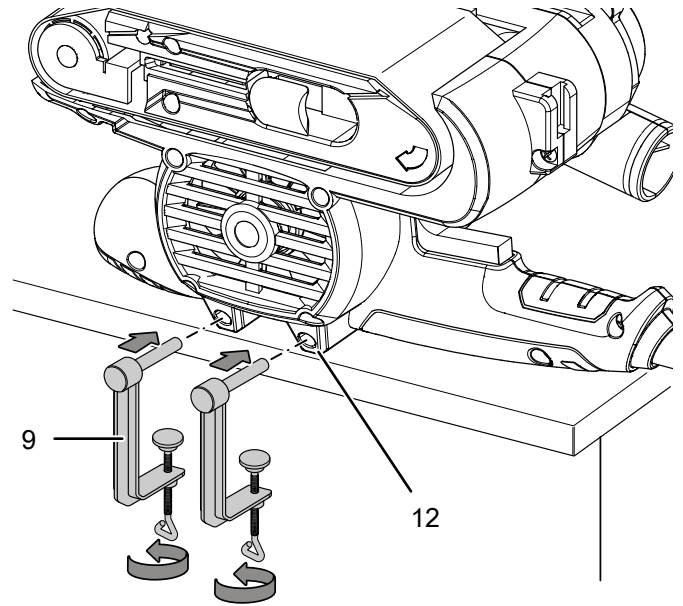
6. Norėdami išjungti ilgalaikį režimą, paspauskite įjungimo / išjungimo jungiklį (13).  
 ⇒ Fiksavimo mygtukas (3) automatiškai atšoka atgal į pradinę padėtį.



### Stacionariai įtvirtinto įrenginio naudojimas

Naudodami stacionariai įtvirtintą įrenginį galite papildomai įjungti patogiam darbui skirtą ilgalaikio veikimo režimą.

1. Apverskite įrenginį ir paguldykite jį ant stabilaus darbinio paviršiaus.
2. Dvi tvirtinamąsias apkabas (9) įstatykite į joms skirtas konstrukcines vietas (12).
3. Sukdami pagal laikrodžio rodyklę priveržkite tvirtinamąsias apkabas (9).



4. Patikrinkite, ar tvirtinamosios apkabos (9) laikosi tvirtai.
5. Norėdami išmontuoti, atlaisvinkite tvirtinamąsias apkabas (9), sukdami prieš laikrodžio rodyklę.

### Naudojimo pabaiga



#### Įspėjimas apie elektros įtampą

Nelieskite tinklo kištuko drėgnomis arba šlapiomis rankomis.

- Išjunkite įrenginį.
- Laikydami už tinklo kištuko, maitinimo laidą ištraukite iš kištukinio lizdo.
- Jei reikia, palaukite, kol įrenginys atvės.
- Išimkite iš įrenginio darbo įrankį (žr. skyrių „Eksploatavimo pradžia“).
- Prireikus nuimkite nuo įrenginio dulkių nusiurbimo įtaisą.
- Prireikus nuo įrenginio nuimkite dulkių maišelį.
- Valykite įrenginį, kaip nurodyta skyriuje „Techninė priežiūra“.
- Laikykite įrenginį, kaip nurodyta skyriuje „Transportavimas ir laikymas“.

## Papildomai užsakomi priedai



### Įspėjimas

Naudokite tik naudojimo instrukcijoje nurodytus priedus ir papildomus įrenginius. Naudojant naudojimo instrukcijoje nenurodytus įrankius ar kitus priedus kyla sužalojimų pavojus.

Priedas	Gaminio numeris
<b>PBSS 10-800</b>	
Juostinio švitrinio popieriaus rinkinys, 10 dalių	6.235.001.101
<b>PBSS 10-900</b>	
Juostinio švitrinio popieriaus rinkinys, 10 dalių	6.235.001.102

## Klaidos ir gedimai

Gaminant įrenginį, kelis kartus tikrinta, ar jis veikia nepriekaištingai. Vis dėlto atsiradus gedimų, patikrinkite įrenginį pagal toliau pateiktą sąrašą.

Gedimų ir trikčių šalinimo darbus, kuriuos atliekant reikia atidaryti korpusą, gali atlikti tik specializuota elektros darbų įmonė arba „Trotec“.

### Naudojant pirmą kartą, išsiskiria šiek tiek dūmų arba nestiprus kvapas:

- Tai nėra gedimas arba triktis. Įrenginiui veikiant, šie reiškiniai netrukus išnyksta.

### Nepavyksta paleisti įrenginio:

- Patikrinkite tinklo jungtį.
- Patikrinkite, ar nepažeistas maitinimo laidas ir kištukas. Jei nustatėte pažeidimų, įrenginio nebenaudokite.

Jei šio įrenginio maitinimo laidas būtų pažeistas, jį turi pakeisti gamintojas, jo klientų aptarnavimo tarnyba arba panašią kvalifikaciją turintys darbuotojai, kad būtų išvengta kylančių pavojų.

- Patikrinkite tinklo saugiklius įrengimo vietoje.



### Informacija

Prieš iš naujo įjungdami įrenginį, palaukite bent 10 minutes.

### Šlifavimo juosta nejuda, nors variklis veikia:

- Užtikrinkite, kad šlifavimo juosta nesitrintų į korpusą. Jei reikia, nustatykite juostos judėjimo trajektoriją, žr. skyrių „Juostos judėjimo trajektorijos nustatymas“.
- Pasirūpinkite, kad pavaros neblokėtų ruošinio likučiai. Jei reikia, pašalinkite trukdančias dalis.
- Patikrinkite, ar sumontavote šiam įrenginiui tinkamą šlifavimo juostą.

### Variklio sūkiai lėtėja:

- Patikrinkite, ar dėl ruošinio savybių įrenginys nėra per daug apkraunamas.
- Taip stipriai nespauskite įrenginio prie ruošinio.
- Patikrinkite, ar ruošinys tinkamas numatytam darbui.

### Ruošinio paviršius nėra glotnus arba šlifavimo našumas per menkas:

- Patikrinkite, ar pasirinkta šlifavimo juosta tinka medžiagai, kurią ruošiatės apdirbti.
- Jei šlifavimo juosta susidėvėjo, pakeiskite ją nauja, žr. skyrių „Šlifavimo juostos keitimas“.
- Patikrinkite nustatytą juostos judėjimo greitį. Jis turi būti tinkamai nustatytas atsižvelgiant ir į šlifavimo juostą, ir į apdirbamą medžiagą.
- Pasirinkite didesnę sūkių skaičių, pasukdami juostos judėjimo greičio nustatymo ratuką į pageidaujamos pakopos padėtį.

### Įrenginys įkaista.

- Patikrinkite, ar pasirinkta šlifavimo juosta tinka numatytam darbui.
- Šlifuodami stenkitės pernelyg nespausiti įrenginio.
- Kad neperkaistų variklis, laikykite ventiliacines angas neuždengtas.
- Prieš iš naujo įjungdami įrenginį, palaukite bent 10 minučių.

### Patikrintas įrenginys veikia netinkamai:

Kreipkitės į klientų aptarnavimo tarnybą. Prireikus nuvežkite įrenginį remontuoti į įgaliotą specializuotą elektros įmonę arba „Trotec“.

## Techninė priežiūra

### Prieš atliekant techninę priežiūrą



#### **Įspėjimas apie elektros įtampą**

Nelieskite kištuko drėgnomis arba šlapiomis rankomis.

- Išjunkite įrenginį.
- Laikydami už tinklo kištuko, maitinimo laidą ištraukite iš kištukinio lizdo.
- Palaukite, kol įrenginys visiškai atvės.



#### **Įspėjimas apie elektros įtampą**

**Techninės priežiūros darbus, kuriuos atliekant reikia atidaryti korpusą, gali atlikti tik įgaliotos specializuotos įmonės arba „Trotec“.**

### Techninės priežiūros instrukcija

Agregato viduje nėra jokių dalių, kurias vartotojas turėtų remontuoti ar sutepti.

### Valymas

Prietaisą reikia išvalyti kaskart prieš naudojant ir baigus naudoti.

#### **Pastaba**

Po valymo įrenginio nereikia sutepti.



#### **Įspėjimas apie elektros įtampą**

Dėl į korpusą įsiskverbusių skysčių kyla trumpojo jungimo pavojus!

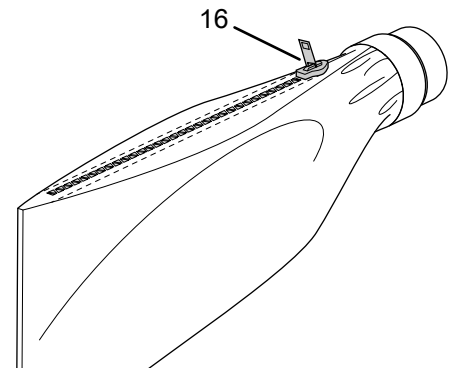
Nenardinkite prietaiso ir priedų į vandenį. Saugokite, kad į korpusą nepatektų vandens ar kitų skysčių.

- Prietaisą valykite drėgna, minkšta, pūkų nepaliekančia šluoste. Saugokite, kad į korpuso vidų nepatektų drėgmės. Saugokite, kad į elektrinius elementus nepatektų drėgmės. Šluostei sudrėkinti nenaudokite agresyvių valymo priemonių, pvz., valymo puršiklių, tirpiklių, valiklių, kuriuose yra alkoholio, arba šveitiklių.
- Nusausinkite prietaisą minkšta, pūkų nepaliekančia šluoste.
- Kad neperkaistų variklis, pasirūpinkite, kad vėdinimo angose nebūtų dulkių nuosėdų.
- Iš drožlių išmetimo atvamzdžio pašalinkite dulkes ir drožles. Jei drožlių išmetimo atvamzdis užsikimšęs, išvalykite jį naudodami tinkamas pagalbines priemones (pvz., suslėgtą orą).

### Dulkių maišelio ištuštinimas

Įrenginiui būdingas didelis šlifavimo našumas. Norėdami užtikrinti optimalų darbą, reguliariai ištuštinkite ir išvalykite dulkių maišelį.

1. Nutraukite dulkių maišelį (6) nuo dulkių nusiurbimo jungties (5).
2. Atidarykite dulkių maišelio užtrauktuką (16) (6).
3. Visiškai ištuštinkite dulkių maišelį (6).



4. Užtraukite dulkių maišelio užtrauktuką (16) (6) ir, jei reikia, vėl pritvirtinkite dulkių maišelį (6) ant įrenginio dulkių nusiurbimo jungties (5).

### Šalinimas



Perbrauktos šiukšliadėžės simbolis ant elektros ar elektroninės įrangos atliekos reiškia, kad, pasibaigus eksploatacavimo trukmei, jos negalima išmesti kartu su buitinėmis atliekomis. Jūsų kaimynystėje pasiekiamos nemokamos elektros ir elektroninės įrangos atliekų surinkimo vietos. Adresus galite sužinoti savo miesto arba komunalinėje valdyboje. Informacijos apie kitas grąžinimo galimybes daugelyje ES šalių galite rasti tinklalapyje <https://hub.trotec.com/?id=45090>. Tokiu atveju kreipkitės į oficialų, jūsų šalyje patvirtintą atliekų utilizavimo įmonę.

Atskirai surenkant elektros ir elektroninės įrangos atliekas, galima jas panaudoti pakartotinai, perdirbti jų medžiagas ar kitaip panaudoti, be to, utilizuojant įrenginiuose galimai esančias pavojingas medžiagas, išvengiama neigiamo poveikio aplinkai ir žmonių sveikatai.

## Atitikties deklaracija (originalo vertimas)

### PBSS 10-800

Originalios atitikties deklaracijos pagal  
EB Mašinų direktyvos 2006/42/EB  
II priedo 1 dalies A skirsnį vertimas

„Trotec GmbH“, prisiimdama visą atsakomybę, patvirtina, kad toliau nurodytas įrenginys buvo suprojektuotas, sukonstruotas ir pagamintas laikantis EB Mašinų direktyvos reikalavimų, kaip numatyta 2006/42/EB.

**Produkto modelis / produktas:** PBSS 10-800

**Produkto tipas:** juostinis šlifuoklis

**Pagaminimo metai nuo:** 2021

#### Atitinkamos ES direktyvos:

- 2011/65/ES: 2011-07-01
- 2012/19/ES: 2012-07-24
- 2014/30/ES: 2014-03-29
- 2015/863/ES: 2015-03-31

#### Taikyti darnieji standartai:

- EN 55014-1:2017/A11:2020
- EN 62841-1:2015/AC:2015
- EN 62841-2-4:2014/AC:2015

#### Taikyti nacionaliniai standartai ir techninės specifikacijos:

- EN 55014-2:2015
- EN 61000-3-3:2013/A1:2019
- EN IEC 61000-3-2:2019

#### Gamintojas ir už techninę dokumentaciją atsakingas asmuo:

„Trotec GmbH“  
Grebbeener Straße 7, D-52525 Heinsberg  
Tel.: +49 2452 962-400  
El. paštas: info@trotec.de

Išdavimo vieta ir data:  
Heinsbergas, 01.10.2021



Detlef von der Lieck, vadovas

### PBSS 10-900

Originalios atitikties deklaracijos pagal  
EB Mašinų direktyvos 2006/42/EB  
II priedo 1 dalies A skirsnį vertimas

„Trotec GmbH“, prisiimdama visą atsakomybę, patvirtina, kad toliau nurodytas įrenginys buvo suprojektuotas, sukonstruotas ir pagamintas laikantis EB Mašinų direktyvos reikalavimų, kaip numatyta 2006/42/EB.

**Produkto modelis / produktas:** PBSS 10-900

**Produkto tipas:** juostinis šlifuoklis

**Pagaminimo metai nuo:** 2022

#### Atitinkamos ES direktyvos:

- 2011/65/ES: 2011-07-01
- 2012/19/ES: 2012-07-24
- 2014/30/ES: 2014-03-29
- 2015/863/ES: 2015-03-31

#### Taikyti darnieji standartai:

- EN 62841-1:2015/AC:2015
- EN 62841-2-4:2014/AC:2015

#### Taikyti nacionaliniai standartai ir techninės specifikacijos:

- EN 61000-3-3:2013+A1:2019
- EN IEC 55014-1:2021
- EN IEC 55014-2:2021
- IEC 61000-3-2:2019/A1:2021

#### Gamintojas ir už techninę dokumentaciją atsakingas asmuo:

„Trotec GmbH“  
Grebbeener Straße 7, D-52525 Heinsberg  
Tel.: +49 2452 962-400  
El. paštas: info@trotec.de

Išdavimo vieta ir data:  
Heinsberg, 17.03.2022



Detlef von der Lieck, vadovas

Trotec GmbH

Grebener Str. 7  
D-52525 Heinsberg

☎ +49 2452 962-400

☎ +49 2452 962-200

✉ [info@trotec.com](mailto:info@trotec.com)

[www.trotec.com](http://www.trotec.com)